

AUTO SHKOLLA

# ART

www.art.com.mk



www.art.com.mk

2020

АВТО ШКОЛА AUTO SHKOLLA



# ART



☎ 042 216 211  
☎ 070 370 200

☎ 070 999 779  
☎ 071 774 477

fb.com/autoshkollaart @autoshkollaart

email : info@art.com.mk @since...1995



1. (kat. A,A1,B)

Во полето под сообраќајниот знак впиши го бројот кој се наоѓа пред неговиот точен назив:



1. Задолжително запирање
2. Забрана за сообраќај во двете насоки
3. Пат со еднонасочен сообраќај
4. Крстосување со пат со првенство на минување
5. Сообраќај во две насоки
6. Првенство на минување за возила од спротивна насока

8 поени

2. (kat. A,A1,B)

Во полето под сообраќајниот знак впиши го бројот кој се наоѓа пред неговиот точен назив:

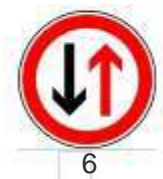


1. Обележан пешачки премин
2. Забрана за сообраќај во двете насоки
3. Пат со првенство на минување
4. Работи на патот
5. Сообраќај во една насока
6. Забрана за сообраќај во една насока

8 поени

3. (kat. A,A1,B)

Во полето под сообраќајниот знак впиши го бројот кој се наоѓа пред неговиот точен назив:



1. Крстосување на патишта со иста важност
2. Крстосување со спореден пат под прав агол
3. Првенство на минување во однос на возилата од спротивна насока
4. Задолжителна насока
5. Пат со еднонасочен сообраќај
6. Првенство на минување за возила од спротивна насока

8 поени



## 4. (kat. A, A1, B)

Во полето под сообраќајниот знак впиши го бројот кој се наоѓа пред неговиот точен назив:



2



3



4



6

1. Забрана за престигнување на сите возила на моторен погон
2. Забрана за престигнување на сите возила на моторен погон, освен на мотоцикли без приколка и мопеди
3. Најмала дозволена брзина
4. Деца на патот
5. Патека за пешаци
6. Подрачје на смирен сообраќај

8 поени

## 5. (kat. A, A1, B)

Во полето под сообраќајниот знак впиши го бројот кој се наоѓа пред неговиот точен назив:



1



2



4



6

1. Вкрстосување со кружен тек на сообраќајот
2. Забрана на сообраќајот за возила чија вкупна широчина ја преминува определената широчина
3. Најмала дозволена широчина
4. Проширување за принудно запирање на возила
5. Брзина што се препорачува
6. Кружен тек на сообраќајот

8 поени

## 6. (kat. A, A1, B)

Во полето под сообраќајниот знак впиши го бројот кој се наоѓа пред неговиот точен назив:



3



4



5



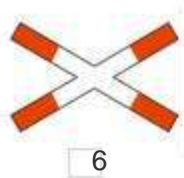
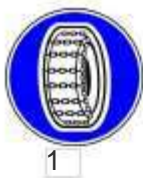
6

1. Завршеток на автопат
2. Премин на пат преку железничка пруга со браници или полубраници
3. Премин на патот преку железничка пруга без браници или полубраници
4. Автопат
5. Патека за пешаци
6. Забрана за запирање и паркирање

8 поени

## 7. (kat. A, A1, B)

Во полето под сообраќајниот знак впиши го бројот кој се наоѓа пред неговиот точен назив:



1. Зимска опрема – синцири за снег
2. Забрана за свртување налево
3. Пат со еднонасочен сообраќај
4. Сlep пат
5. Забрана за свртување надесно
6. Андреин крст

8 поени

## 8. (kat. A, A1, B)

Во полето под сообраќајниот знак впиши го бројот кој се наоѓа пред неговиот точен назив:



1. Забрана за запирање и паркирање
2. Спојување со спореден пат под прав агол од десна страна
3. Задолжително обиколување од десната страна
4. Деца на патот
5. Патека за пешаци
6. Забрана за паркирање

8 поени

## 9. (kat. A, A1, B)

Во полето под сообраќајниот знак впиши го бројот кој се наоѓа пред неговиот точен назив:



1. Станица за прва помош
2. Болница
3. Забрана на сообраќајот за сите возила на моторен погон
4. Опасност од мраз
5. Задолжителна насока
6. Дозволени насоки

8 поени



10. (kat. A,A1,B)

Во полето под сообраќајниот знак впиши го бројот кој се наоѓа пред неговиот точен назив:



1



2



3



5

1. Ограничување на брзината
2. Одвоена патека за велосипедисти и пешаци
3. Завршување на патот со првенство на минување
4. Најмала дозволена брзина
5. Нерамен коловоз-издаденост на патот
6. Пат со првенство на минување

8 поени

11. (kat. A,A1,B)

Во полето под сообраќајниот знак впиши го бројот кој се наоѓа пред неговиот точен назив:



1



3



4



6

1. Сообраќајна лента за возила на јавен превоз на патници
2. Престанок на забраната за давање звучни знаци
3. Забрана за давање звучни знаци
4. Дозволени насоки
5. Задолжителна насока
6. Сообраќај во две насоки

8 поени

12. (kat. A,A1,B)

Во полето под сообраќајниот знак впиши го бројот кој се наоѓа пред неговиот точен назив:



1



3



5



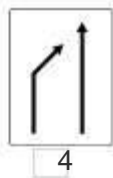
6

1. Пат резервиран за сообраќај на моторни возила
2. Автопат
3. Забрана на сообраќајот за возила што превезуваат експлозив или некои запалливи материи
4. Забрана за полукружно свртување
5. Тунел(галерија)
6. Задолжителна насока

8 поени

13. (kat. A,A1,B)

Во полето под сообраќајниот знак впиши го бројот кој се наоѓа пред неговиот точен назив:



1. Премин на пат преку железничка пруга со браници или полубраници
2. Приближување кон премин на патот преку железничка пруга со браници или полубраници
3. Најмало растојание меѓу возилата
4. Затворање на сообраќајната лента
5. Задолжителни насоки
6. Дозволено обиколување

8 поени

14. (kat. A,A1,B)

Во полето под сообраќајниот знак впиши го бројот кој се наоѓа пред неговиот точен назив:



1. Назив на населено место
2. Патека за велосипедисти и пешаци
3. Патен објект
4. Двојна кривина или повеќе кривини едноподруго од кои првата е надесно
5. Патека за пешаци
6. Забрана на сообраќајот за пешаци

8 поени

15. (kat. A,A1,B)

Во полето под сообраќајниот знак впиши го бројот кој се наоѓа пред неговиот точен назив:



1. Забрана за престигнување за товарни моторни возила
2. Кружен тек на сообраќајот
3. Лизгав коловоз
4. Неутврдена банкина
5. Патоказ за аеродром
6. Патоказ

8 поени

16. (kat. A,A1,B)

Во полето под сообраќајниот знак впиши го бројот кој се наоѓа пред неговиот точен назив:



1



3



5



6

1. Забрана на сообраќајот за возила чија вкупна висина ја преминува определената висина
2. Стеснување на патот од десна страна
3. Патека за пешаци
4. Престројување на возила со назив на населени места
5. Стеснување на патот од лева страна
6. Престројување на возила

8 поени

17. (kat. A,A1,B)

Во полето под сообраќајниот знак впиши го бројот кој се наоѓа пред неговиот точен назив:



2



3



4



5

1. Животни на патот
2. Дивеч на патот
3. Предзнак за обиколување
4. Патека за коњаници
5. Забрана за минување без запирање –царина
6. Дозволено обиколување

8 поени

18. (kat. A,A1,B)

Во полето под сообраќајниот знак впиши го бројот кој се наоѓа пред неговиот точен назив:



1



2



3



5

1. Најмала дозволена брзина
2. Брзина што се препорачува
3. Нерамен коловоз- вдлабнатини на патот
4. Нерамен коловоз-издаденост на патот
5. Забрана на сообраќајот за возила чија вкупна маса ја преминува определената маса
6. Ограничување на брзината

8 поени



19. (kat. A,A1,B)

Во полето под сообраќајниот знак впиши го бројот кој се наоѓа пред неговиот точен назив:



2



3



4



6

1. Забрана на сообраќај за товарни моторни возила
2. Зона во која е ограничена брзината
3. Спојување со спореден пат под прав агол од десна страна
4. Забрана на сообраќај за сите возила на моторен погон што влечат приклучно возило
5. Спојување со спореден пат под прав агол од лева страна
6. Дозволен насоки

8 поени

20. (kat. A,A1,B)

Во полето под сообраќајниот знак впиши го бројот кој се наоѓа пред неговиот точен назив:



1



4



5



6

1. Задолжителна насока
2. Сообраќајна лента за возила на јавен превоз на патници
3. Забрана на сообраќајот за пешаци
4. Забрана на сообраќајот за возила што превезуваат опасни материи
5. Пешаци на патот
6. Стојалиште за автобус

8 поени

21. (kat. A,A1,B)

Во полето под сообраќајниот знак впиши го бројот кој се наоѓа пред неговиот точен назив:



3



4



5



6

1. Задолжителна насока
2. Забрана за запирање и паркирање
3. Нерамен коловоз - издадености на патот
4. Забрана за паркирање
5. Кружен тек на сообраќајот
6. Станица за прва помош

8 поени

22. (kat. A,A1,B)

Во полето под сообраќајниот знак впиши го бројот кој се наоѓа пред неговиот точен назив:



1



2



4



6

1. Задолжителна насока
2. Пат со првенство на минување
3. Задолжително запирање и паркирање
4. Работи на патот
5. Пешаци на патот
6. Задолжително запирање

8 поени

23. (kat. A,A1,B)

Во полето под сообраќајниот знак впиши го бројот кој се наоѓа пред неговиот точен назив:



2



4



5



6

1. Забрана на сообраќајот за возила чија вкупна висина ја преминува определената висина
2. Патека за пешаци
3. Забрана на сообраќајот за пешаци
4. Забрана на сообраќајот за возила чија вкупна широчина ја преминува определената широчина
5. Деца на патот
6. Обележан пешачки премин

8 поени

24. (kat. A,A1,B)

Во полето под сообраќајниот знак впиши го бројот кој се наоѓа пред неговиот точен назив:



2



3



4



6

1. Дозволените насоки
2. Спојување со спореден пат под прав агол од лева страна
3. Задолжително обиколување од левата страна
4. Подрачје на смирен сообраќај
5. Пешаци на патот
6. Забрана за свртување налево

8 поени

25. (kat. A,A1,B)

Во полето под сообраќајниот знак впиши го бројот кој се наоѓа пред неговиот точен назив:



1



3



4



5

1. Задолжителна насока
2. Крстосување со спореден пат под прав агол
3. Крстосување на патишта со иста важност
4. Забрана за сообраќај во една насока
5. Првенство на минување во однос на возилата од спротивна насока
6. Забрана за сообраќај во двете насоки

8 поени

26. (kat. A,A1,B)



Дополнителната табла поставена под сообраќајниот знак означува:

- Место каде паркирањето е наменето за сите возила
- Место на кое паркирањето е наменето само за инвалидизирани лица
- Место на кое паркирањето е временски ограничено

2 поени

27. (kat. A,A1,B)



Дополнителната табла поставена под сообраќајниот знак означува:

- Должина на опасната надолнина
- Должина од поставениот сообраќаен знак и местото каде започнува опасната нагорнина
- Оддалеченост од поставениот сообраќаен знак и местото каде започнува опасната надолнина

2 поени



28. (kat. A,A1,B)



Дополнителната табла поставена под сообраќајниот знак означува:

- Должина на патот со првенство на минување
- Оддалеченост од знакот до раскрсницата на која возачот дава предност на сите возила што се движат на патот на кој тој наидува ✓
- Место на кое започнува патот со првенство на минување

2 поени

29. (kat. A,A1,B)



Косите линии поставени под сообраќајниот знак означуваат:

- Оддалеченост од 80 метри од преминот на пат преку железничка пруга со браници или полубраници
- Оддалеченост од 160 метри од преминот на пат преку железничка пруга со браници или полубраници ✓
- Оддалеченост од 240 метри од преминот на пат преку железничка пруга со браници или полубраници

2 поени

30. (kat. A,A1,B)



Дополнителната табла поставена под сообраќајниот знак означува:

- Место каде сообраќајот се одвива во насока на прикажаните стрелки
- Оддалеченост од место каде започнуваат работите на патот
- Должина на дел од патот на кој што се изведуваат работи на патот ✓

2 поени

31. (kat. A,A1,B)



Дополнителната табла поставена под сообраќајниот знак означува:

- Време во кое е забрането запирањето
- Време во кое е забрането запирање и паркирање на страната од патот каде е поставен сообраќајниот знак ✓
- Време во кое е дозволено паркирање на страната од патот каде е поставен сообраќајниот знак

2 поени

32. (kat. A,A1,B)

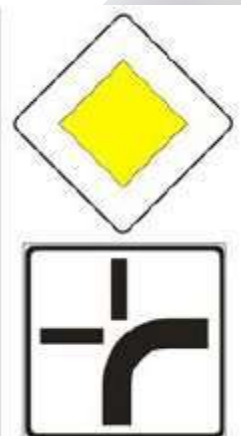


Дополнителната табла поставена под сообраќајниот знак означува:

- Должина на дел од патот на кој важи забраната за престигнување ✓
- Должина на дел од патот на кој престигнувањето е дозволено
- Оддалеченост од местото каде започнува забраната за престигнување

2 поени

33. (kat. A,A1,B)



Дополнителната табла поставена под сообраќајниот знак означува:

- Завршеток на патот со првенство на минување
- Се движиме на патот со првенство на минување ако свртуваме надесно ✓
- Остануваме на пат со првенство на минување ако свртуваме налево

2 поени



34. (kat. A,A1,B)



Дополнителната табла поставена под сообраќајниот знак означува:

- Насока во која мора да се движат товарните моторни возила
- Забрана за свртување налево само за товарни моторни возила** ✓
- Забрана за полукружно свртување за товарни моторни возила

2 поени

35. (kat. A,A1,B)



Дополнителната табла поставена под сообраќајниот знак означува:

- Место каде повремено има врнежи од снег
- Почеток на дел од патот на кој постои опасност од мраз** ✓
- Почеток на дел од патот на кој постои опасност од појава на дожд

2 поени

36. (kat. A,A1,B)



Дополнителната табла поставена под сообраќајниот знак означува:

- Положба при паркирање на возилото на коловоз** ✓
- Место на кое паркирањето не е дозволено
- Место на кое паркирањето е временски ограничено

2 поени



37. (kat. A,A1,B)



Дополнителната табла поставена под сообраќајниот знак означува:

- Забранета насока за сообраќај на патнички автомобили
- Задолжителна насока за товарни моторни возила
- Задолжителна насока во која треба да се движат патничките автомобили ✓

2 поени

38. (kat. A,A1,B)



Дополнителната табла поставена под сообраќајниот знак означува:

- Место на кое има вдлабнатини на патот
- Место на патот каде што се наоѓа опрема за смирување на сообраќајот (издадености) ✓
- Место на кое има организиран превоз на деца

2 поени

39. (kat. A,A1,B)



Дополнителната табла поставена под сообраќајниот знак означува:

- Пат на кој патничките автомобили не смеат да се движат со брзина помала од 50 км/час
- Пат, односно дел од патот на кој патничките автомобили не смеат да се движат со брзина поголема од 50 км/час ✓
- Растојание од најмалку 50 метри помеѓу патничките автомобили

2 поени

40. (kat. A,A1,Б)



Дополнителната табла поставена под сообраќајниот знак означува:

- Место на кое паркирањето е временски ограничено
- Место на кое паркирањето не е дозволено
- Положба при паркирање на возилото ✓

2 поени

41. (kat. A,A1,Б)



Дополнителната табла поставена под сообраќајниот знак означува:

- Задолжителна употреба на очила за сонце
- Близина на дел од патот на кој можат да се појават слепи лица ✓
- Место на дел од патот каде видливоста е намалена

2 поени

42. (kat. A,A1,Б)



Дополнителната табла поставена под сообраќајниот знак означува:

- Близина на место на патот каде што се наоѓа опрема за смирување на сообраќајот (издаености) ✓
- Место на патот каде има вглабнатини
- Близина на место на патот каде има неутврдена банкина

2 поени



43. (kat. A,A1,B)



Дополнителната табла поставена под сообраќајниот знак означува:

- Дел од патот каде е забрането движење на постари лица
- Близина на дел од патот каде можат да се појават постари и изнемоштени лица
- Патека каде задолжително треба да се движат постари лица

2 поени

44. (kat. A,A1,B)



Дополнителната табла поставена под сообраќајниот знак означува:

- Време во кое е дозволен сообраќај на возилата во една насока
- Време во кое важи забраната за запирање и паркирање
- Време во кое важи забраната за паркирање

2 поени

45. (kat. A,A1,B)



Дополнителната табла поставена под сообраќајниот знак означува:

- Должина од 500 метри на дел од патот на кој има одронето камења
- Должина од 500 метри на дел од патот на кој постои опасност од прскање на камења
- Оддалеченост од 500 метри од знакот до местото каде постои опасност од одрон на камења или камења што се наоѓаат на патот

2 поени



46. (kat. A,A1,B)



Дополнителната табла поставена под сообраќајниот знак означува:

- Задолжителна употреба на синцири за снег на погонските тркала на возилото во должина од 1000 метри од местото на поставениот знак ✓
- Оддалеченост од 1000 метри од знакот до местото на патот на кој постои опасност од појава на снег
- Задолжителна употреба на синцири за снег по целата должина на патот

2 поени

47. (kat. A,A1,B)



Дополнителната табла поставена под сообраќајниот знак означува:

- Оддалеченост од 500 метри од знакот до местото каде започнува одвивање на сообраќајот во двете насоки
- Сообраќај во две насоки на дел од патот во должина од 500 метри ✓
- Должина од 500 метри на патот на кој сообраќајот се одвива во една насока

2 поени

48. (kat. A,A1,B)



Дополнителната табла поставена под сообраќајниот знак означува:

- Должина од 500 метри на дел од патот на кој важи забраната за престигнување за товарни моторни возила ✓
- Должина од 500 метри на дел од патот на кој престигнувањето на моторните возила е дозволено
- Оддалеченост од 500 метри од местото каде започнува забраната за престигнување на товарни моторни возила

2 поени

49. (kat. A,A1,B)



Дополнителната табла поставена под сообраќајниот знак означува:

- Место каде забраната за запирање се однесува на станарите за објектот каде е поставен знакот
- Место каде забраната за запирање и паркирање се однесува за станарите на објектот каде е поставен знакот
- Забраната за запирање и паркирање не се однесува за станарите на објектот каде е поставен сообраќајниот знак ✓

2 поени

50. (kat. A,A1,B)



Дополнителната табла поставена под сообраќајниот знак означува:

- Вдлабнатина на дел од патот на оддалеченост од 500 метри од поставениот сообраќаен знак ✓
- Вдлабнатина на дел од патот во должина од 500 метри
- Издаденост на дел од патот на оддалеченост од 500 метри од поставениот сообраќаен знак

2 поени

51. (kat. A,A1,B)

Кој сообраќаен знак припаѓа на групата знаци за опасност:



2 поени



52. (kat. A,A1,B)

Кој сообраќаен знак припаѓа на групата знаци за изречни наредби-забрана односно ограничување:

- 
- 
- 

2 поени

53. (kat. A,A1,B)

Кој сообраќаен знак припаѓа на групата знаци за опасност:

- 
- 
- 

2 поени

54. (kat. A,A1,B)

Кој сообраќаен знак припаѓа на групата знаци за изречни наредби-забрана, односно ограничување:

- 
- 
- 

2 поени



55. (kat. A,A1,B)

Кој сообраќаен знак припаѓа на групата знаци за известување:

- 
- 
- 

2 поени

56. (kat. A,A1,B)

Кој сообраќаен знак припаѓа на групата знаци за опасност:

- 
- 
- 

2 поени

57. (kat. A,A1,B)

Кој сообраќаен знак припаѓа на групата знаци за известување:

- 
- 
- 

2 поени

58. (kat. A,A1,B)

Кој сообраќаен знак припаѓа на групата знаци за изречни наредби- обврска:

- 
- 
- 

2 поени

59. (kat. A,A1,B)

Кој сообраќаен знак припаѓа на групата знаци за изречни наредби-забрана односно ограничување:

- 
- 
- 

2 поени

60. (kat. A,A1,B)

Кој сообраќаен знак припаѓа на групата знаци за опасност:

- 
- 
- 

2 поени

61. (kat. A,A1,B)

Кој сообраќаен знак припаѓа на групата знаци за опасност:

- 
- 
- 

2 поени

62. (kat. A,A1,B)



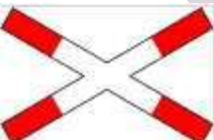
Кој сообраќаен знак припаѓа на групата знаци за изречни наредби-забрана односно Ограничување:

- 
- 
- 

2 поени

63. (kat. A,A1,B)

Кој сообраќаен знак припаѓа на групата знаци за опасност:

- 
- 
- 

2 поени



64. (kat. A,A1,B)



Кој сообраќаен знак припаѓа на групата знаци за изречни наредби-забрана односно Ограничување:

- 
- 
- 

2 поени

65. (kat. A,A1,B)

Кој сообраќаен знак припаѓа на групата знаци за известување:

- 
- 
- 

2 поени

66. (kat. A,A1,B)

Кој сообраќаен знак припаѓа на групата знаци за опасност:

- 
- 
- 

2 поени

67. (kat. A,A1,B)

Кој сообраќаен знак припаѓа на групата знаци за известување:

- 
- 
- 

2 поени

68. (kat. A,A1,B)

Кој сообраќаен знак припаѓа на групата знаци за изречни наредби-обврска:

- 
- 
- 

2 поени

69. (kat. A,A1,B)

Кој сообраќаен знак припаѓа на групата знаци за изречни наредби-забрана односно Ограничување:

- 
- 
- 

2 поени

70. (kat. A,A1,B)

Кој сообраќаен знак припаѓа на групата знаци за опасност:

- 
-  ✓
- 

2 поени

71. (kat. A,A1,B)

Кој сообраќаен знак припаѓа на групата знаци за изречни наредби-забрана односно ограничување:

- 
- 
-  ✓

2 поени

72. (kat. A,A1,B)

Кој сообраќаен знак припаѓа на групата знаци за известување:

- 
-  ✓
- 

2 поени



73. (kat. A,A1,B)

Кој сообраќаен знак припаѓа на групата знаци за опасност:

- 
- 
- 

2 поени

74. (kat. A,A1,B)

Кој сообраќаен знак припаѓа на групата знаци за изречни наредби-обврска:

- 
- 
- 

2 поени

75. (kat. A,A1,B)

Кој сообраќаен знак припаѓа на групата знаци за опасност:

- 
- 
- 

2 поени





Aftësimin e kandidatëve për vozitje të kategorive:

A, B, C, CE, D



91. (kat. A, A1, B, M, Ф, Г)

Знакот што го дава униформираниот полициски службеник со кружно движење на раката во лакотот, од десно кон лево (како на сликата) означува:

возачот кому се дава овој знак треба да ја намали брзината на движење на возилото

**возачот кому се дава овој знак треба да го забрза движењето на возилото**

возачот задолжително да го запре возилото

АВТО ШКОЛА / AUTO SHKOLLA





92. (kat. A,A1,B,M,Ф,Г)



Возилото на полиција (како на сликата) со вклучени две сини ротирачки светла, кое обезбедува минување на едно возило или колона на возила, припаѓа во групата на:

- возила под придружба
- возила со право на првенство на минување ✓
- возила за посебни намени

5 поени

93. (kat. A,A1,B,M,Ф,Г)



Една рака подигната вертикално со отворена дланка на униформираниот полициски службеник (како на сликата) означува:

- возилата да ја намалат брзината на движење
- задолжително запирање за сите учесници во сообраќајот ✓
- задолжително запирање само за возилата кои доаѓаат од насоките на градите и грбот

5 поени

94. (kat. A,A1,B,M,Ф,Г)



Знакот што го дава униформираниот полициски службеник со движење на отворена дланка горе-долу (како на сликата), за возачите во чија насока се дава знакот означува:

- да ја зголемат брзината на движење
- да ја намалат брзината на движење ✓
- да ги запрат возилата

5 поени



95. (kat. A, A1, B, M, Ф, Г)



Хоризонтално испружена рака на униформираниот полициски службеник (како на сликата), означува:

- забранет сообраќај за сите возила
- забрането минување за сите учесници во сообраќајот чија насока на движење го сече правецот на испружената рака ✓
- забрането минување за сите возила во насока на испружената рака

5 поени

96. (kat. A, A1, B, M, Ф, Г)



Хоризонтално испружена рака на униформираниот полициски службеник со отворена дланка (како на сликата), означува:

- задолжително запирање на сите возила
- задолжително запирање на возилото кон кое е насочена отворената дланка ✓
- намалување на брзината на возилото кон кое е насочена дланката

5 поени

97. (kat. A, A1, B, M, Ф, Г)



На крстосница каде во краток временски период сообраќајот истовремено е регулиран со униформиран полициски службеник и светлосни сообраќајни знаци, возачите ќе постапуваат:

- според знаците кои ги дава униформираниот полициски службеник ✓
- според светлосните сообраќајни знаци
- според правилото од десна страна

5 поени

98. (kat. A, A1, B, M, Ф, Г)



Положбата на телото и рацете на униформианиот полициски службеник (како на сликата), означува забрането минување:

- на возилата кои доаѓаат од насока на грбот и градите ✓
- на возилата кои доаѓаат од насока на бочните страни
- на сите возила

5 поени

99. (kat. A, A1, B, M, Ф, Г)



Според положбата на телото и рацете на униформианиот полициски службеник како на сликата, дозволено е минување на:

- возилата кои доаѓаат од насока на грбот и градите
- возилата кои доаѓаат од насока на бочните страни
- сите возила

5 поени

100. (kat. A, A1, B, M, Ф, Г)



Возачот на возилото, кон кое униформианиот полициски службеник го дава знакот со помош на табличка (како на сликата), должен е:

- внимателно да продолжи со движењето
- да ја намали брзината на движењето
- да го запре возилото ✓

5 поени



101. (kat. A,A1,B,M,Ф,Г)



Вертикално подигната рака на униформираниот полициски службеник со палка во дланката (како на сликата), значи:

- возилата да ја намалат брзината на движење
- задолжително запирање, само за возилата кои доаѓаат од насоките на градите и грбот
- задолжително запирање за сите учесници во сообраќајот

5 поени

102. (kat. A,A1,B,M,Ф,Г)



Според положбата на телото и рацете на униформираниот полициски службеник како на сликата, забрането е минување на:

- возилата кои доаѓаат од насока на грбот и градите
- возилата кои доаѓаат од насока на бочните страни
- сите возила

5 поени

103. (kat. A,A1,B,M,Ф,Г)



Хоризонтално испружена рака на униформираниот полициски службеник со палка во дланката (како на сликата), означува:

- забранет сообраќај за сите возила
- забрането минување за сите учесници во сообраќајот чија насока на движење го сече правецот на испружената рака
- задолжително минување за сите возила во насока на испружената рака

5 поени



104. (kat. A,A1,Б,М,Ф,Г)



Хоризонтално испружена рака на униформираниот полициски службеник со отворена дланка (како на сликата) означува:

- задолжително запирање на сите возила
- намалување на брзината на возилото кон кое е насочена дланката
- задолжително запирање на возилото кон кое е насочена отворената дланка ✓

5 поени

105. (kat. A,A1,Б,М,Ф,Г)



Според положбата на телото и рацете на униформираниот полициски службеник како на сликата, дозволено е минување на:

- возилата кои доаѓаат од насока на грбот и градите
- возилата кои доаѓаат од насока на бочните страни ✓
- возилата кои доаѓаат од насока на грбот

5 поени

106. (kat. A,A1,Б,М,Ф,Г)



Според положбата на телото и рацете на униформираниот полициски службеник како на сликата, дозволено е минување на:

- возилата кои доаѓаат од насока на грбот и градите
- возилата кои доаѓаат од насока на бочните страни ✓
- возилата кои свртуваат десно на крстосницата

5 поени

107. (kat. A,A1,B,M,Ф,Г)



Возачот на возилото, кон кое униформираниот полициски службеник го дава знакот со помош на табличка од полициско возило (како на сликата), должен е:

- да ја намали брзината на движењето
- внимателно да продолжи со движењето
- задолжително да го запре возилото ✓

5 поени

108. (kat. A,A1,B,M,Ф,Г)



Звучниот знак "еден краток свиреж" што го дава униформираниот полициски службеник, значи:

- обврска за возачите да ги запрат возилата
- повик до возачите да обрнат внимание кон полицискиот службеник, кој со соодветен знак ќе изрази определено барање ✓
- дека некој од учесниците во сообраќајот постапил спротивно на знакот на правилата на сообраќајот или на поставените сообраќајни знаци

5 поени

109. (kat. A,A1,B,M,Ф,Г)



Униформираниот полициски службеник при регулирање на сообраќајот на крстосницата (како на сликата):

- може да користи табличка за регулирање на сообраќајот ✓
- не смее да користи табличка за регулирање на сообраќајот
- може да користи табличка само доколку знакот се дава од возило

5 поени



110. (kat. A,A1,B,M,Ф,Г)



Возач кој на пат ќе најде на возило на полицијата (како на сликата), кое обезбедува минување на едно возило или колона возила, должен е:

- да обрне внимание и да ги пропушти возилата на кои им се обезбедува минување, а по потреба и да го запре своето возило ✓
- да забрза со движењето, за да им отстапи простор на овие возила
- задолжително да го исклучи возилото од сообраќај

5 поени

111. (kat. A,A1,B,M,Ф,Г)



Светлосниот знак со постојано црвено светло од светлечка „стоп-табличка“ што униформираниот полициски службеник го дава со вертикално движење на раката горе-долу, за возачот кон кого се дава знакот значи:

- да ја намали брзината на движење
- да продолжи да вози внимателно
- да го запре возилото ✓

5 поени

112. (kat. A,A1,B,M,Ф,Г)



Возилата со вклучени посебни звучни и светлосни знаци во сина и црвена боја, кои имаат право на првенство на минување во однос на сите други возила, спаѓаат во групата на:

- возила на противпожарна служба
- возила под придружба ✓
- возила на итна помош

5 поени



113. (kat. A,A1,B,M,Ф,Г)



Во случај кога возач на возило на итна помош се доближува кон крстосница на која сообраќајот е регулиран од униформиран полициски службеник, свртен со грбот кон него, истиот:

- ќе мора да причека промена на положбата на телото на униформираниот полициски службеник, за да помине на крстосницата ✓
- може да помине доколку му се вклучени посебните светлосни и звучни уреди на возилото
- може да помине само во насока право

5 поени

114. (kat. A,A1,B,M,Ф,Г)



Звучниот знак “еден долг свиреж” што го дава униформираниот полициски службеник, истовремено со вертикално подигнатата рака, за возачите означува:

- задолжително да ја зголема брзината
- задолжително да ја намала брзината
- задолжително запирање на сите возила ✓

5 поени

115. (kat. A,A1,B,M,Ф,Г)



Дали униформираниот полициски службеник може да ги спушти рацете покрај телото, при регулирање на сообраќајот:

- може, бидејќи таквиот знак има исто значење како и хоризонтално странично испружените раце ✓
- не може, бидејќи таквиот знак ќе има друго значење
- за цело време додека го дава знакот, мора да ги држи странично испружени рацете

5 поени

116. (kat. A,A1,B,M,Ф,Г)



Звучниот знак “повеќе кратки свирежи” што го дава униформираниот полициски службеник значи:

- обврска за возачите да ги запрат возилата
- предупредување за возачите да ја намалат брзината
- дека некој од учесниците во сообраќајот постапил спротивно од правилата на сообраќајот или на поставените сообраќајни знаци ✓

5 поени

117. (kat. A,A1,B,M,Ф,Г)



За возилата под придружба кога се движат на автопат како на сликата:

- брзината на движење се ограничува на 100 км/час
- брзината на движење се ограничува на 130 км/час
- не се применува одредбата за ограничување на брзината на движење ✓

5 поени

118. (kat. A,A1,B,M,Ф,Г)



Возачот кој на пат ќе сретне или ќе биде престигнат од возило или колона возила под придружба (како на сликата), должен е:

- да го запре своето возило и строго да се придржува кон наредбите што му ги даваат лицата од придружбата ✓
- да ги пропушти возилата под придружба, а по потреба и да го запре возилото
- да ја намали брзината на движењето и да го помести возилото кон десниот раб на коловозот

5 поени



119. (kat. A,A1,B,M,Ф,Г)



Возилото прикажано на сликата, кога ги има вклучено посебните уреди за давање на светлосни и звучни знаци, припаѓа во групата на:

- возила за воени дејствија
- возила со првенство на минување ✓
- возила под придружба

5 поени

120. (kat. A,A1,B,M,Ф,Г)



Возилата на кои им е доделена придружба од возила на полиција снабдени со уреди за давање на посебни светлосни и звучни знаци (како на сликата), припаѓаат во групата на:

- возила на инспекција на патиштата
- возила под придружба ✓
- возила со првенство на минување

5 поени

121. (kat. A,A1,B,M,Ф,Г)



Возилото прикажано на сликата, кога ги има вклучено посебните уреди за давање на светлосни и звучни знаци, припаѓа во групата на:

- возила под придружба
- трезорски возила
- возила со првенство на минување ✓

5 поени



122. (kat. A,A1,B,M,Ф,Г)



Возилото што е наменето за одржување на патишта (како на сликата) задолжително треба да има вградено најмалку едно ротирачко светло, што дава светлина во:

- сина боја
- жолта боја ✓
- црвена боја

5 поени

123. (kat. A,A1,B,M,Ф,Г)



Возилото прикажано на сликата, кога ги има вклучено посебните уреди за давање на светлосни и звучни знаци, припаѓа во групата на:

- возила со првенство на минување ✓
- трезорски возила
- возила под придружба

5 поени

124. (kat. A,A1,B,M,Ф,Г)



Возачот, кој ќе наиде на возило со вградено најмалку едно ротирачко светло што дава светлина во жолта боја (како на сликата) должен е:

- да вози со посебно внимание и по потреба да го запре своето возило ✓
- да го забрза движењето на своето возило
- да се исклучи од сообраќај на првиот приклучен пат и да продолжи со движењето на друг коловоз

5 поени

125. (kat. A,A1,B,M,Ф,Г)



Возачот, кој ќе најде на возило за одржување на патишта со вградено најмалку едно ротирачко светло што дава светлина во жолта боја (како на сликата), должен е:

- да го забрза движењето на своето возило
- да се исклучи од сообраќај на првиот приклучен пат
- да вози со посебно внимание и по потреба да го запре своето возило ✓

5 поени

126. (kat. A,A1,B,M,Ф,Г)



Возилото прикажано на сликата припаѓа во групата на возила со првенство на минување и треба да биде означено со:

- едно ротирачко светло во портокалова или жолта боја
- две ротирачки светла, од кои едно во црвена и едно во сина боја
- најмалку едно ротирачко светло во сина боја ✓

5 поени

127. (kat. A,A1,B,M,Ф,Г)



Непрекинатиот жолт светлосен сигнал прикажан на сликата, на уредот за давање на светлосни сообраќајни знаци (семафор), означува:

- неисправност на семафорот
- слободно минување на возилата со зголемена претпазливост
- забрана за минување, освен за возилата кои во моментот на појава на сигналот се наоѓаат на таква оддалеченост и не можат на безбеден начин да запрат пред семафорот ✓

5 поени



128. (kat. A,A1,B,M,Ф,Г)



Возачот кој со возилото се приближува кон сообраќајниот знак (како на сликата), должен е:

- да ја намали брзината и да продолжи со движење
- да се движи внимателно без обврска да запре доколку нема возила на патот со првенство
- задолжително да го запре возилото ✓

5 поени

129. (kat. A,A1,B,M,Ф,Г)



Светлосните сигнали на уредите за давање на светлосни сообраќајни знаци прикажани на сликата, жолто трепкаво и жолто непрекинато светло, за возачите:

- имаат исто значење
- имаат различно значење ✓
- ги обврзува возачите да ја зголемат брзината на движењето

5 поени

130. (kat. A,A1,B,M,Ф,Г)



Светлосните сигнали на уредот за давање на светлосни сообраќајни знаци прикажани на сликата, означуваат:

- дозволено минување на возилата во сите правци на движење
- дозволено минување на возилата во насока лево и насока десно ✓
- дозволено минување на возилата во насока десно и право

5 поени

131. (kat. A,A1,B,M,Ф,Г)



Според светлосните сигнали на уредот за давање на светлосни сообраќајни знаци прикажани на сликата:

- дозволено е минување во насока право и десно
- забрането е минување во насока право, а дозволено во насока десно ✓
- дозволено е минување само во насока лево

5 поени

132. (kat. A,A1,B,M,Ф,Г)



Светлосните сигнали вклучени на уредот за давање на светлосни сообраќајни знаци (прикажани на сликата), означуваат:

- слободно минување на возилата во сите правци
- забрането минување во насока право и лево, а дозволено во насока десно
- забрането минување во насока лево, а дозволено е во насока право и насока десно ✓

5 поени

133. (kat. A,A1,B,M,Ф,Г)



Според светлосниот знак на уредот за давање на светлосни сообраќајни знаци (прикажан на сликата):

- не може да свртите десно, бидејќи нема дополнителна зелена светлечка стрелка
- имате дозволен премин во сите правци ✓
- имате дозволен премин само во насока право

5 поени



134. (kat. A,A1,B,M,Ф,Г)



Сообраќајниот знак поставен над уредот за давање светлосни сообраќајни знаци (како на сликата), пред крстосница има значење:

- наидување на спореден пат
- крстосување со пат со првенство на минување ✓
- опасност на патот

5 поени

135. (kat. A,A1,B,M,Ф,Г)



Светлосниот знак на уредот за давање на светлосни сообраќајни знаци прикажан на сликата, служи за регулирање на сообраќајот на:

- товарни моторни возила и автобуси
- возила со првенство на минување
- трамвај ✓

5 поени

136. (kat. A,A1,B,M,Ф,Г)



Непрекинатиот жолт светлосен сигнал на уредот за давање на светлосни сообраќајни знаци (прикажан на сликата), означува:

- дека уредот за давање на светлосни сообраќајни знаци за лево не работи
- забрана на минување за лево, освен на возилата кои се наоѓаат на таква оддалеченост пред семафорот кои не можат на безбеден начин да запрат ✓
- наскоро престанување на забраната за минување за лево и појава на зелено светло

5 поени

137. (kat. A,A1,B,M,Ф,Г)



Според светлосните сигнали на уредот за давање на светлосни сообраќајни знаци прикажани како на сликата:

- дозволено е минување во насока десно
- забрането е минување во насока десно и лево, а дозволено во насока право ✓
- забрането е минување само во насока право

5 поени

138. (kat. A,A1,B,M,Ф,Г)



Светлата на уредот за давање на светлосни сообраќајни знаци (како на сликата), за учесниците во сообраќајот, означуваат:

- блиско престанување на забрана на минување и појава на зелено светло ✓
- обврска да се движат со зголемена претпазливост, бидејќи семафорот е неисправен
- најава за скоро појавување на црвеното светло

5 поени

139. (kat. A,A1,B,M,Ф,Г)



Светлата на уредот за давање на светлосни сообраќајни знаци (како на сликата), означуваат:

- обврска за учесниците во сообраќајот да се движат со зголемена претпазливост, бидејќи семафорот е неисправен
- најава за учесниците во сообраќајот за скоро појавување на црвеното светло
- блиско престанување на забрана на минување и појава на зелено светло ✓

5 поени



140. (kat. A,A1,B,M,Ф,Г)



Според начинот на кој е регулиран сообраќајот на крстосницата како на сликата, возачот е должен:

- да го запре возилото
- да запре со возилото само доколку има стоп линија
- да продолжи со движењето ✓

5 поени

141. (kat. A,A1,B,M,Ф,Г)



Според светлосниот знак на уредот за давање на светлосни сообраќајни знаци, прикажан на сликата:

- забрането е свртување налево
- дозволено е свртување во насока лево ✓
- дозволено е движењето во сите правци

5 поени

142. (kat. A,A1,B,M,Ф,Г)



Светлосниот знак поставен на влезот на сообраќајна површина наменета за паркирање на возилата (како на сликата), означува:

- забранет влез, бидејќи нема слободни места за паркирање ✓
- слободен влез на паркинг просторот
- дозволен влез, бидејќи светлосниот уред не функционира

5 поени

143. (kat. A, A1, B, M, Ф, Г)



Тајмерот поставен над уредот за давање светлосни сообраќајни знаци (како на сликата) означува:

- престанок на забраната за минување на пешаци за 10 минути
- престанок на забраната за минување на пешаци за 10 секунди ✓
- престанок на забраната за минување на моторните возила за 10 секунди

5 поени

144. (kat. A, A1, B, M, Ф, Г)



Тајмерот поставен над уредот за давање светлосни сообраќајни знаци (како на сликата) означува:

- преостанати минути за слободно минување на пешаци
- преостанати секунди за слободно минување на пешаци ✓
- број на пешаци кои може да поминат до појавата на црвен светлосен сигнал

5 поени

145. (kat. A, A1, B, M, Ф, Г)



Доколку уредот за давање светлосни сообраќајни знаци не работи, сообраќајниот знак како на сликата, им укажува на возачите дека се:

- движат по пат со првенство на минување
- вклучуваат или преминуваат преку пат со првенство на минување ✓
- вклучуваат на спореден пат

5 поени



146. (kat. A,A1,B,M,Ф,Г)



Рабовите на коловозот на јавен пат наменет за сообраќај во две насоки, се обележуваат со столбчиња кои имаат ретрорефлектирачки ознаки:

- со црвена боја од двете страни на коловозот
- со црвена боја од десната страна и бела боја од левата страна на коловозот, во насока на движење на возилото ✓
- со бела боја од двете страни на коловозот

5 поени

147. (kat. A,A1,B,M,Ф,Г)



Доколку возило на полицијата се доближува кон уредот за давање на светлосни сообраќајни знаци (како на сликата) и има намера да продолжи во насока право, тогаш:

- мора да причека промена на светлосниот знак ✓
- може да помине, ако има вклучено посебен звучен и светлосен уред
- може да помине, ако нема пешаци

5 поени

148. (kat. A,A1,B,M,Ф,Г)



Ако уредот за давање на светлосни сообраќајни знаци е поставен над сообраќајната лента, светлата можат да бидат поставени по хоризонтална оска, едно покрај друго и тоа:

- зеленото лево, жолтото во средина, црвеното десно
- жолтото лево, зеленото во средина, црвеното десно
- црвеното лево, жолтото во средина, зеленото десно ✓

5 поени

149. (kat. A,A1,B,M,Ф,Г)



Зеленото трепкаво светло на уредот за давање на светлосни сообраќајни знаци, за учесниците во сообраќајот го има следното значење:

- предупредување за блиско престанување на слободното минување и појава на жолто односно црвено светло ✓
- подготовка за тргнување и појава на постојано зелено светло
- неисправност на уредот за давање на светлосни сообраќајни знаци

5 поени

150. (kat. A,A1,B,M,Ф,Г)



Тајмерот поставен над уредот за давање на светлосни сообраќајни знаци (како на сликата) означува:

- број на возила што уште можат да ја поминат крстосницата
- престанок на зелениот светлосен сигнал за 10 секунди ✓
- преостанато време во минути за слободно минување на зелено светло

5 поени

151. (kat. A,A1,B,M,Ф,Г)



Во зависност од знаците прикажани на сликата, со кои се регулира сообраќајот на крстосница, возачот е должен да постапува според:

- поставениот сообраќаен знак
- светлосниот сообраќаен знак ✓
- правило од десна страна

5 поени



152. (kat. A,A1,B,M,Ф,Г)



Жолто трепкаво светло на уредот за давање светлосни сообраќајни знаци (како на сликата), за учесниците во сообраќајот го има следното значење:

- предупредување за престанување на слободно минување и појава на црвено светло
- подготовка за тргнување и појава на зелено светло
- да се движат со зголемена претпазливост на крстосницата и да ги почитуваат сообраќајните знаци ✓

5 поени

153. (kat. A,A1,B,M,Ф,Г)



Според светлосниот знак на уредот за давање на светлосни сообраќајни знаци (како на сликата) дозволено е минување:

- само за пешаци
- само за велосипедисти
- за пешаци и велосипедисти ✓

5 поени

154. (kat. A,A1,B,M,Ф,Г)



Според светлосниот знак на уредот за давање на светлосни сообраќајни знаци (како на сликата) забранено е минување:

- за пешаци ✓
- само за велосипедисти
- за моторни возила и велосипедисти

5 поени

155. (kat. A,A1,Б,М,Ф,Г)



Според светлосниот знак на уредот за давање на светлосни сообраќајни знаци (како на сликата) дозволено е минување:

- за пешаци ✓
- само за велосипедисти
- за моторни возила

5 поени

156. (kat. A,A1,Б,М,Ф,Г)



Тајмерот поставен на уредот за давање светлосни сообраќајни знаци (како на сликата) означува:

- престанок на црвениот светлосен сигнал за 14 минути
- престанок на црвениот светлосен сигнал за 14 секунди ✓
- преостанати минути до појавување на зелениот светлосен сигнал

5 поени

157. (kat. A,A1,Б,М,Ф,Г)



Зелената светлечка стрелка со врвот свртен надолу (како на сликата), поставена над сообраќајната лента означува:

- слободен тек на сообраќајот по должина на сообраќајната лента ✓
- забранет сообраќај по должина на сообраќајната лента
- дозволен сообраќај само за шински возила

5 поени



158. (kat. A,A1,B,M,Ф,Г)



Вкрстените линии со црвена боја (како на сликата), поставени над сообраќајната лента означуваат:

- наизменичен сообраќај по должина на сообраќајната лента
- сообраќајна лента наменета за сообраќај на шински возила
- забрана на сообраќајот по должина на сообраќајната лента ✓

5 поени

159. (kat. A,A1,B,M,Ф,Г)



Жолтата стрелка поставена над сообраќајната лента (како на сликата), со врвот свртен кон десната или левата страна, означува:

- сообраќајна лента наменета за возила со жолто ротирачко светло
- промена на текот на сообраќајот од сообраќајната лента над која се наоѓа знакот во соседната сообраќајна лента ✓
- дозволен сообраќај за возилата кои се движат по шини

5 поени

160. (kat. A,A1,B,M,Ф,Г)



Доколку за време на управување со возилото Ви се вклучи контролната сијаличка на инструмент таблата (како на сликата), Ве предупредува на:

- минимална количина на гориво во резервоарот
- низок притисок на масло во моторот ✓
- недоволна количина на течност во системот за ладење

5 поени

161. (kat. A,A1,B,M,Ф,Г)



Доколку за време на управување со возилото Ви се вклучи контролната сијаличка на инструмент таблата (како на сликата), Ве предупредува на:

- минимална количина на гориво во резервоарот
- низок притисок на масло во моторот на возилото
- зголемена работна температура на моторот на возилото, поради проблеми во системот за ладење ✓

5 поени

162. (kat. A,A1,B,M,Ф,Г)



Кога свети симболот на инструмент таблата од возилото прикажан на сликата, Ви означува:

- вклучени светла за магла
- вклучени долги светла ✓
- вклучени греачи на задното ветробранско стакло

5 поени

163. (kat. A,A1,B,M,Ф,Г)



Според правилата за првенство на минување на крстосницата прикажана на сликата, јас:

- треба да го пропуштам возилото со број 1
- последен ќе ја напуштам крстосницата
- прв ќе поминам на крстосницата ✓

6 поени



164. (kat. A,A1,B,M,Ф,Г)



Според правилата за првенство на минување на крстосницата прикажана на сликата, јас:

- треба да го пропуштам возилото со број 2
- треба да го пропуштам возилото со број 1 ✓
- последен ќе ја напуштам крстосницата

6 поени

165. (kat. A,A1,B,M,Ф,Г)



Според правилата за првенство на минување на крстосницата прикажана на сликата, јас:

- прв ќе поминам на крстосницата
- треба да ги пропуштам двете возила
- треба да го пропуштам само возилото со број 2 ✓

6 поени

166. (kat. A,A1,B,M,Ф,Г)



Според правилата за првенство на минување на крстосницата прикажана на сликата, јас:

- прв ќе поминам на крстосницата
- треба да го пропуштам возилото со број 2
- треба да го пропуштам возилото со број 1 ✓

6 поени

167. (kat. A,A1,Б,М,Ф,Г)

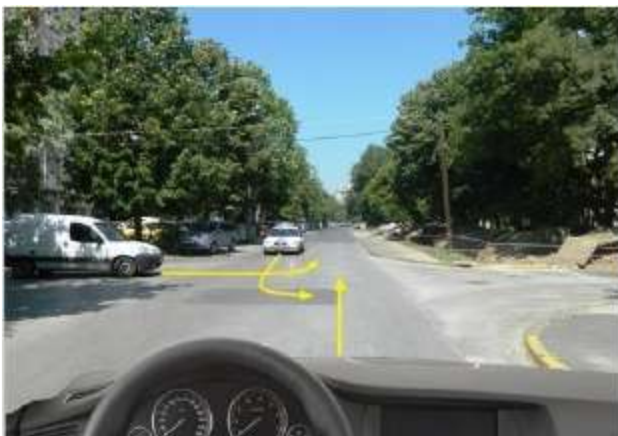


Според правилата за првенство на минување на крстосницата прикажана на сликата, јас:

- последен ќе ја напуштам крстосницата
- треба да го пропуштам возилото со број 1 ✓
- прв ќе поминам на крстосницата

6 поени

168. (kat. A,A1,Б,М,Ф,Г)



Според правилата за првенство на минување на крстосницата прикажана на сликата, јас:

- треба да го пропуштам само возилото на полицијата
- треба да ги пропуштам двете возила
- прв ќе поминам на крстосницата ✓

6 поени

169. (kat. A,A1,Б,М,Ф,Г)



Според правилата за првенство на минување на крстосницата прикажана на сликата, јас:

- треба да го пропуштам само возилото означено со број 1 ✓
- треба да го пропуштам возилото на полицијата и возилото означено со број 2
- прв ќе поминам на крстосницата

6 поени



170. (kat. A,A1,Б,М,Ф,Г)



Според правилата за првенство на минување на крстосницата прикажана на сликата, јас:

- треба да го пропуштам само возилото на полицијата со вклучено ротирачко светло ✓
- треба да ги пропуштам двете возила
- прв ќе поминам на крстосницата

6 поени

171. (kat. A,A1,Б,М,Ф,Г)



Според правилата за првенство на минување на крстосницата прикажана на сликата, јас:

- треба да го пропуштам само возилото со број 1
- треба да го пропуштам само возилото на полицијата
- последен ќе поминам на крстосницата ✓

6 поени

172. (kat. A,A1,Б,М,Ф,Г)



Според правилата за првенство на минување на крстосницата прикажана на сликата, јас:

- треба да го пропуштам само возилото со број 1
- треба да го пропуштам само возилото на полицијата со вклучени ротирачки светла ✓
- последен ќе поминам на крстосницата

6 поени

173. (kat. A,A1,B,M,Ф,Г)



Според правилата за првенство на минување на крстосницата прикажана на сликата, јас:

- прв ќе поминам на крстосницата ✓
- треба да го пропуштам само возилото на службата за брза помош
- треба да го пропуштам само возилото означено со број 1

6 поени

174. (kat. A,A1,B,M,Ф,Г)



Според правилата за првенство на минување на крстосницата прикажана на сликата, јас:

- прв ќе поминам на крстосницата
- ќе поминам пред возилото на полицијата
- последен ќе поминам на крстосницата ✓

6 поени

175. (kat. A,A1,B,M,Ф,Г)



Според правилата за првенство на минување на крстосницата прикажана на сликата, јас:

- треба да ги пропуштам возилото на службата за брза помош со вклучено ротирачко светло и возилото со број 2 ✓
- треба да го пропуштам само возилото со број 1
- последен ќе поминам на крстосницата

6 поени



176. (kat. A,A1,B,M,Ф,Г)



Според правилата за првенство на минување на крстосницата прикажана на сликата, јас:

- прв ќе поминам на крстосницата
- треба да го пропуштам само патничкото возило со број 1 ✓
- последен ќе поминам на крстосницата

6 поени

177. (kat. A,A1,B,M,Ф,Г)



Според правилата за првенство на минување на крстосницата прикажана на сликата, јас:

- треба да го пропуштам само возилото на службата за брза помош
- последен ќе поминам на крстосницата ✓
- прв ќе поминам на крстосницата

6 поени

178. (kat. A,A1,B,M,Ф,Г)



Според правилата за првенство на минување на крстосницата прикажана на сликата, јас:

- треба да ги пропуштам возилото на службата за брза помош и возилото со број 2
- треба да го пропуштам само возилото со број 2
- прв ќе поминам на крстосницата ✓

6 поени

179. (kat. A,A1,Б,М,Ф,Г)



Според правилата за првенство на минување на крстосницата прикажана на сликата, јас:

- треба да ги пропуштам возилото на службата за брза помош и возилото со број 2 ✓
- треба да го пропуштам само возилото со број 1
- последен ќе поминам на крстосницата

6 поени

180. (kat. A,A1,Б,М,Ф,Г)



Според правилата за првенство на минување на крстосницата прикажана на сликата, јас:

- треба да го пропуштам само возилото со број 2
- последен ќе поминам на крстосницата
- треба да ги пропуштам возилото на службата за брза помош со вклучено ротирачко светло и возилото со број 1 ✓

6 поени

181. (kat. A,A1,Б,М,Ф,Г)



Според начинот на регулирање на сообраќајот на крстосницата како на сликата, јас:

- ќе поминам пред комби возилото ✓
- треба да го пропуштам комби возилото
- морам да запрам, бидејќи сум на спореден пат

6 поени



182. (kat. A,A1,Б,М,Ф,Г)



Според ситуацијата прикажана на сликата, кога на уредот за давање на светлосни сообраќајни знаци е вклучено жолтото трепкаво светло, јас:

- ќе поминам пред автобусот
- треба да го пропуштам автобусот ✓
- должен сум да причекам промена на светлосниот сигнал

6 поени

183. (kat. A,A1,Б,М,Ф,Г)



Според начинот на регулирање на сообраќајот на крстосницата како на сликата, јас:

- ќе поминам пред комби-возилото ✓
- треба да го пропуштам комби-возилото
- морам да запрам, бидејќи сум на спореден пат

6 поени

184. (kat. A,A1,Б,М,Ф,Г)



Според ситуацијата прикажана на сликата, кога на уредот за давање на светлосни сообраќајни знаци е вклучено жолтото трепкаво светло, јас:

- последен ќе ја напуштам крстосницата ✓
- треба втор да поминам на крстосницата
- треба да го пропуштам само возилото со број 2

6 поени

185. (kat. A,A1,B,M,Ф,Г)



Според ситуацијата прикажана на сликата, кога на уредот за давање на светлосни сообраќајни знаци е вклучено жолтото трепкаво светло, јас:

- последен ќе ја напуштам крстосницата
- прв ќе поминам на крстосницата
- треба да го пропуштам само возилото со број 1 ✓

6 поени

186. (kat. A,A1,B,M,Ф,Г)



Според начинот на регулирање на сообраќајот на крстосницата како на сликата, јас:

- последен ќе поминам на крстосницата ✓
- треба да го пропуштам само возилото со број 1
- прв ќе поминам на крстосницата

6 поени

187. (kat. A,A1,B,M,Ф,Г)



Според начинот на регулирање на сообраќајот на крстосница како на сликата, јас:

- прв ќе поминам на крстосницата
- треба да го пропуштам возилото со број 1, а истовремено ќе поминам со возилата со број 2 и 3 ✓
- треба да ги пропуштам само возилата со број 2 и 3

6 поени



188. (kat. A, A1, B, M, Ф, Г)



Според ситуацијата прикажана на сликата, јас:

- последен ќе поминам на крстосницата
- прв ќе поминам на крстосницата
- треба да ги пропуштам само возилата со броевите 1 и 2 ✓

6 поени

189. (kat. A, A1, B, M, Ф, Г)



Според начинот на регулирање на сообраќајот на крстосницата како на сликата, јас:

- треба да го пропуштам само возилото на службата за брза помош
- треба да го пропуштам само возилото со број 1 ✓
- последен ќе поминам на крстосницата

6 поени

190. (kat. A, A1, B, M, Ф, Г)



Според начинот на регулирање на сообраќајот на крстосницата како на сликата, јас:

- треба да го пропуштам само возилото со број 1
- последен ќе поминам на крстосницата ✓
- треба да го пропуштам само возилото на службата за брза помош

6 поени

191. (kat. A,A1,Б,М,Ф,Г)



Според начинот на регулирање на сообраќајот на крстосницата како на сликата, јас:

- треба да го пропуштам само возилото на службата за брза помош ✓
- треба да го пропуштам само возилото со број 2
- последен ќе поминам на крстосницата

6 поени

192. (kat. A,A1,Б,М,Ф,Г)



Според начинот на регулирање на сообраќајот на крстосницата како на сликата, јас:

- треба да го пропуштам само возилото на службата за брза помош
- треба да го пропуштам само мопедот
- последен ќе поминам на крстосницата ✓

6 поени

193. (kat. A,A1,Б,М,Ф,Г)



Според начинот на регулирање на сообраќајот на крстосницата како на сликата, јас:

- треба да го пропуштам само возилото со број 1
- последен ќе поминам на крстосницата ✓
- треба да го пропуштам само возилото на службата за брза помош со вклучени ротирачки светла

6 поени



194. (kat. A,A1,Б,М,Ф,Г)



Според начинот на регулирање на сообраќајот на крстосницата како на сликата, јас:

- треба да го пропуштам само возилото со број 2 ✓
- последен ќе поминам на крстосницата
- треба да го пропуштам само возилото на службата за брза помош

6 поени

195. (kat. A,A1,Б,М,Ф,Г)



Според начинот на регулирање на сообраќајот на крстосницата како на сликата, јас:

- треба да го пропуштам само возилото со број 1
- прв ќе поминам на крстосницата
- треба да го пропуштам само возилото на службата за брза помош со вклучено ротирачко светло ✓

6 поени

196. (kat. A,A1,Б,М,Ф,Г)



Според начинот на регулирање на сообраќајот на крстосницата како на сликата, јас:

- треба да го пропуштам само возилото со број 2
- треба да го пропуштам само возилото на службата за брза помош со вклучено ротирачко светло
- треба да ги пропуштам возилото на службата за брза помош со вклучено ротирачко светло и возилото со број 2 ✓

6 поени

197. (kat. A,A1,B,M,Ф,Г)



Според начинот на регулирање на сообраќајот на крстосницата како на сликата, јас:

- треба да го пропуштам само патничкото возило
- треба да ги пропуштам пешакот и патничкото возило ✓
- треба да го пропуштам само пешакот

6 поени

198. (kat. A,A1,B,M,Ф,Г)



Според начинот на регулирање на сообраќајот на крстосницата како на сликата, јас:

- ќе поминам пред возилото кое доаѓа од спротивната насока ✓
- треба да го пропуштам возилото кое доаѓа од спротивната насока
- треба да го пропуштам возилото, бидејќи влегувам на пат означен како пат со првенство на минување

6 поени

199. (kat. A,A1,B,M,Ф,Г)



Според правилата за првенство на минување на крстосницата, во дадените полиња впиши ги броевите на возилата според редоследот на нивно минување: (Одговорот се внесува во формат, на пример: 123, 231, 132 итн.)

213

6 поени



200. (kat. A,A1,B,M,Ф,Г)



Според начинот на регулирање и правилата за првенство на минување на крстосницата, во дадените полиња впиши ги броевите на возилата според редоследот на нивно минување: (Одговорот се внесува во формат, на пример: 123, 231, 132 итн.)

312

6 поени

201. (kat. A,A1,B,M,Ф,Г)



Според правилата за првенство на минување на крстосницата, во дадените полиња впиши ги броевите на возилата според редоследот на нивно минување: (Одговорот се внесува во формат, на пример: 123, 231, 132 итн.)

213

6 поени

202. (kat. A,A1,B,M,Ф,Г)



Според начинот на регулирање и правилата за првенство на минување на крстосницата, во дадените полиња впиши ги броевите на возилата според редоследот на нивно минување: (Одговорот се внесува во формат, на пример: 123, 231, 132 итн.)

231

6 поени

203. (kat. A,A1,B,M,Ф,Г)



Според начинот на регулирање и правилата за првенство на минување на крстосницата, во дадените полиња впиши ги броевите на возилата според редоследот на нивно минување: (Одговорот се внесува во формат, на пример: 123, 231, 132 итн.)

123

6 поени

204. (kat. A,A1,B,M,Ф,Г)



Според правилата за првенство на минување на крстосницата, во дадените полиња впиши ги броевите на возилата според редоследот на нивно минување: (Одговорот се внесува во формат, на пример: 123, 231, 132 итн.)

312

6 поени

205. (kat. A,A1,B,M,Ф,Г)



Според начинот на регулирање и правилата за првенство на минување на крстосницата, во дадените полиња впиши ги броевите на возилата според редоследот на нивно минување: (Одговорот се внесува во формат, на пример: 123, 231, 132 итн.)

231

6 поени



206. (kat. A,A1,B,M,Ф,Г)

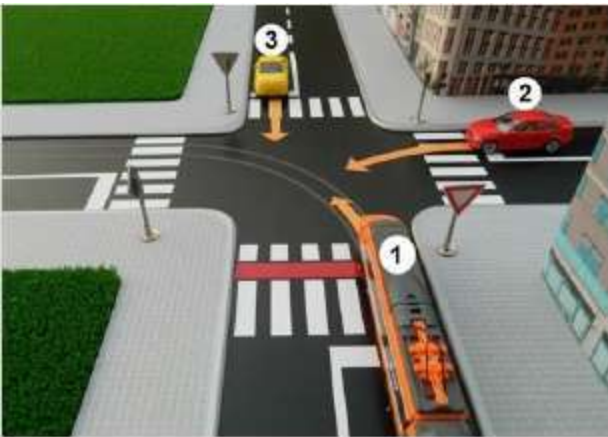


Според начинот на регулирање и правилата за првенство на минување на крстосницата, во дадените полиња впиши ги броевите на возилата според редоследот на нивно минување: (Одговорот се внесува во формат, на пример: 123, 231, 132 итн.)

321

6 поени

207. (kat. A,A1,B,M,Ф,Г)

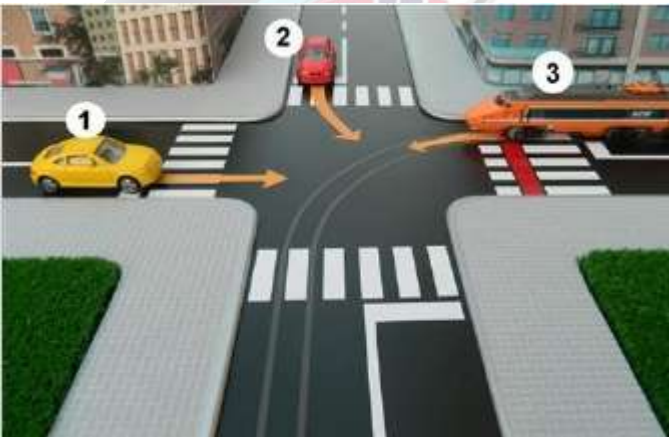


Според начинот на регулирање и правилата за првенство на минување на крстосницата, во дадените полиња впиши ги броевите на возилата според редоследот на нивно минување: (Одговорот се внесува во формат, на пример: 123, 231, 132 итн.)

213

6 поени

208. (kat. A,A1,B,M,Ф,Г)

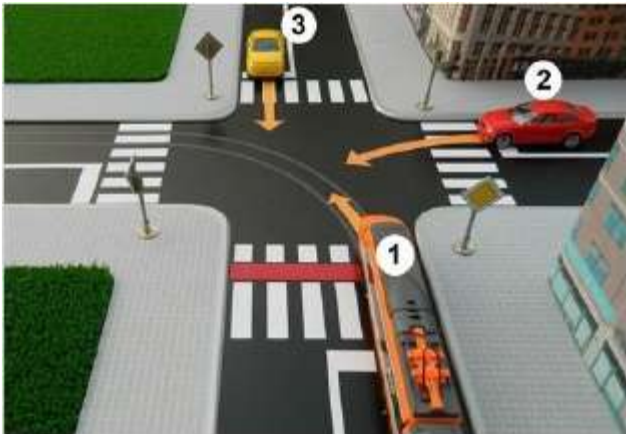


Според правилата за првенство на минување на крстосницата, во дадените полиња впиши ги броевите на возилата според редоследот на нивно минување: (Одговорот се внесува во формат, на пример: 123, 231, 132 итн.)

312

6 поени

209. (kat. A,A1,Б,М,Ф,Г)



Според начинот на регулирање и правилата за првенство на минување на крстосницата, во дадените полиња впиши ги броевите на возилата според редоследот на нивно минување: (Одговорот се внесува во формат, на пример: 123, 231, 132 итн.)

132

6 поени

210. (kat. A,A1,Б,М,Ф,Г)



Според начинот на регулирање и правилата за првенство на минување на крстосницата, во дадените полиња впиши ги броевите на возилата според редоследот на нивно минување: (Одговорот се внесува во формат, на пример: 123, 231, 132 итн.)

312

6 поени

211. (kat. A,A1,Б,М,Ф,Г)



Според начинот на регулирање и правилата за првенство на минување на крстосницата, во дадените полиња впиши ги броевите на возилата според редоследот на нивно минување: (Одговорот се внесува во формат, на пример: 123, 231, 132 итн.)

213

6 поени



212. (kat. A,A1,B,M,Ф,Г)



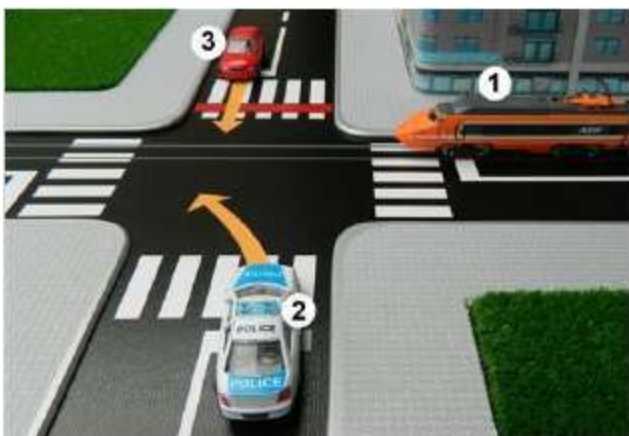
Според начинот на регулирање и правилата за првенство на минување на крстосницата, во дадените полиња впиши ги броевите на возилата според редоследот на нивно минување:

(Одговорот се внесува во формат, на пример: 123, 231, 132 итн.)

231

6 поени

213. (kat. A,A1,B,M,Ф,Г)



Според правилата за првенство на минување на крстосницата, во дадените полиња впиши ги броевите на возилата според редоследот на нивно минување:

(Одговорот се внесува во формат, на пример: 123, 231, 132 итн.)

132

6 поени

214. (kat. A,A1,B,M,Ф,Г)



Според начинот на регулирање и правилата за првенство на минување на крстосницата, во дадените полиња впиши ги броевите на возилата според редоследот на нивно минување:

(Одговорот се внесува во формат, на пример: 123, 231, 132 итн.)

321

6 поени

215. (kat. A,A1,B,M,Ф,Г)



Според начинот на регулирање и правилата за првенство на минување на крстосницата, во дадените полиња впиши ги броевите на возилата според редоследот на нивно минување:

(Одговорот се внесува во формат, на пример: 123, 231, 132 итн.)

123

6 поени

216. (kat. A,A1,B,M,Ф,Г)



Според правилата за првенство на минување на крстосницата, во дадените полиња впиши ги броевите на возилата според редоследот на нивно минување:

(Одговорот се внесува во формат, на пример: 123, 231, 132 итн.)

213

6 поени

217. (kat. A,A1,B,M,Ф,Г)



Според правилата за првенство на минување на крстосницата, во дадените полиња впиши ги броевите на возилата според редоследот на нивно минување:

(Одговорот се внесува во формат, на пример: 123, 231, 132 итн.)

231

6 поени



218. (kat. A,A1,B,M,Ф,Г)



Според начинот на регулирање и правилата за првенство на минување на крстосницата, во дадените полиња впиши ги броевите на возилата според редоследот на нивно минување: (Одговорот се внесува во формат, на пример: 123, 231, 132 итн.)

321

6 поени

219. (kat. A,A1,B,M,Ф,Г)



Според правилата за првенство на минување на крстосницата, во дадените полиња впиши ги броевите на возилата според редоследот на нивно минување: (Одговорот се внесува во формат, на пример: 123, 231, 132 итн.)

312

6 поени

220. (kat. A,A1,B,M,Ф,Г)



Според начинот на регулирање и правилата за првенство на минување на крстосницата, во дадените полиња впиши ги броевите на возилата според редоследот на нивно минување: (Одговорот се внесува во формат, на пример: 123, 231, 132 итн.)

132

6 поени

221. (kat. A,A1,B,M,Ф,Г)



Според начинот на регулирање и правилата за првенство на минување на крстосницата, во дадените полиња впиши ги броевите на возилата според редоследот на нивно минување: (Одговорот се внесува во формат, на пример: 123, 231, 132 итн.)

312

6 поени

222. (kat. A,A1,B,M,Ф,Г)



Според правилата за првенство на минување на крстосницата, во дадените полиња впиши ги броевите на возилата според редоследот на нивно минување: (Одговорот се внесува во формат, на пример: 123, 231, 132 итн.)

231

6 поени

223. (kat. A,A1,B,M,Ф,Г)



Според правилата за првенство на минување на крстосницата, во дадените полиња впиши ги броевите на возилата според редоследот на нивно минување:

(Одговорот се внесува во формат, на пример: 123, 231, 132 итн.)

21

6 поени



224. (kat. A,A1,Б)



Патничкото возило од позиција А до позиција В ќе се движи по следната патека:

- 1 3 4 6
- 1 2 5 6
- 1 3 4 7 ✓

6 поени

225. (kat. A,A1,Б)



Патничкото возило од позиција А до позиција В ќе се движи по следната патека:

- 1 2 4 6
- 1 3 5 7 ✓
- 1 3 5 6

6 поени

226. (kat. A,A1,Б)



Патничкото возило од позиција А до позиција В ќе се движи по следната патека:

- 1 3 5 7 ✓
- 1 2 4 7
- 1 3 6 7

6 поени



227. (kat. A,A1,Б)



Патничкото возило од позиција А до позиција В ќе се движи по следната патека:

- 1 2 6 8
- 1 3 5 8
- 1 4 7 8 ✓

6 поени

228. (kat. A,A1,Б)



Патничкото возило од позиција А за да се врати назад во позиција А ќе се движи по следната патека:

- 1 2 4 6
- 1 3 5 7 ✓
- 1 3 4 6

6 поени

229. (kat. A,A1,Б)



Патничкото возило од позиција А за да се врати назад во позиција А ќе се движи по следната патека:

- 1 2 4 7 ✓
- 1 3 5 6
- 1 3 4 6

6 поени



230. (kat. A,A1,Б)



Патничкото возило од позиција А до позиција В ќе се движи по следната патека:

- 1 4 6 7
- 1 3 6 7 ✓
- 1 2 5 7

6 поени

231. (kat. A,A1,Б)



Патничкото возило од позиција А до позиција В ќе се движи по следната патека:

- 1 4 5 7 ✓
- 1 3 6 7
- 1 2 6 7

6 поени

232. (kat. A,A1,Б)



Комби возилото од позиција А до позиција А ќе се движи по следната патека:

- 1 2 5 7
- 1 3 4 7 ✓
- 1 3 6 8

6 поени



233. (kat. A,A1,Б)



Автобусот од позиција А до позиција В ќе се движи по следната патека:

- 1 2 5 7
- 1 3 5 7 ✓
- 1 4 6 7

6 поени

234. (kat. A,A1,Б)



Комби возилото од позиција А до позиција В ќе се движи по следната патека:

- 1 2 5 8
- 1 4 7 8
- 1 3 6 8 ✓

6 поени

235. (kat. A,A1,Б)



Патничкото возило од позиција А до позиција В ќе се движи по следната патека:

- 1 2 4 6 ✓
- 1 3 5 6
- 1 2 5 6

6 поени



236. (kat. A,A1,Б)



Патничкото возило од позиција А до позиција В ќе се движи по следната патека:

- 1 3 5 8 ✓
- 1 4 7 8
- 1 2 6 8

6 поени

237. (kat. A,A1,Б)



Патничкото возило од позиција А до позиција В ќе се движи по следната патека:

- 1 2 5 6 ✓
- 1 3 5 6
- 1 2 4 6

6 поени

238. (kat. A,A1,Б)



Патничкото возило од позиција А до позиција А ќе се движи по следната патека:

- 1 3 4 7 8
- 1 2 5 6 8 ✓
- 1 3 5 7 8

6 поени

239. (kat. A,A1,Б)



Патничкото возило од позиција А до позиција В ќе се движи по следната патека:

- 1 2 6 8
- 1 4 7 8
- 1 3 5 8

6 поени

240. (kat. A,A1,Б)

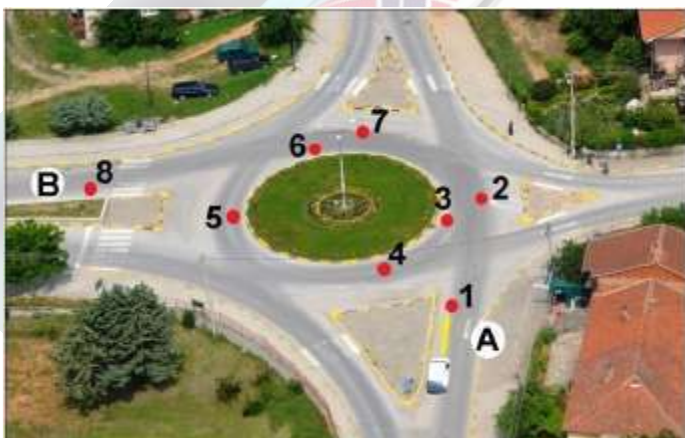


Патничкото возило од позиција А до позиција В ќе се движи по следната патека:

- 1 2 6 8
- 1 3 5 8
- 1 4 7 8

6 поени

241. (kat. A,A1,Б)



Патничкото возило од позиција А до позиција В ќе се движи по следната патека:

- 1 2 7 8
- 1 4 5 8
- 1 3 6 8

6 поени



242. (kat. A,A1,Б,М,Ф,Г)



Сообраќајната површина означена со број 1 (како на сликата) претставува:

- паркинг простор
- поле за насочување на сообраќајот ✓
- стојалиште за такси возила

4 поени

243. (kat. A,A1,Б,М,Ф,Г)



На јавен пат со коловоз за сообраќај во двете насоки со три сообраќајни ленти (како на сликата) возачите не смеат да се движат:

- по средната сообраќајна лента
- по сообраќајната лента што се наоѓа покрај левиот раб на коловозот во правецот на движење ✓
- по крајната десна и крајната лева сообраќајна лента во правецот на движење

4 поени

244. (kat. A,A1,Б,М,Ф,Г)



Според ситуацијата прикажана на сликата патничкиот автомобил, прописно се вклучува во сообраќај на пат, ако се движи:

- само во насока лево
- само во насока десно
- во насока лево и насока десно ✓

4 поени

245. (kat. A,A1,B,M,Ф,Г)



Крајната десна сообраќајна лента (како на сликата) е наменета за движење на:

- товарни возила
- мопеди и моторцикли
- возила за јавен градски превоз на патници ✓

4 поени

246. (kat. A,A1,B,M,Ф,Г)



“Пешачки остров” е сообраќајна површина прикажана на сликата означена со:

- број 1 ✓
- број 2
- број 3

4 поени

247. (kat. A,A1,B,M,Ф,Г)



Возачот на патничкиот автомобил (како на сликата) се наоѓа пред премин на патот преку железничка пруга:

- без браници или полубраници
- со полубраници ✓
- со нерегулиран сообраќај

4 поени



248. (kat. A,A1,B,M,Ф,Г)



За време на управување со возилото, возачот на возилото задолжително треба да ги има вклучено:

- најмалку позиционите светла
- најмалку соборените светла за осветлување на патот ✓
- само долгите светла за осветлување на патот

4 поени

249. (kat. A,A1,B,M,Ф,Г)



Возачот на возилото означено со број 1 кој се вклучува во сообраќај на пат (како на сликата), должен е да ги извести другите учесници во сообраќајот за својата намера:

- давајќи им знак со помош на покажувачите на правецот (трепкачи) ✓
- со кратко вклучување на долгите светла (аблендирање)
- со звучен знак за предупредување

4 поени

250. (kat. A,A1,B,M,Ф,Г)



На коловозната лента прикажана на сликата, средната сообраќајна лента е наменета за сообраќај:

- за сите возила ✓
- исклучиво за товарни возила
- исклучиво за мотоцикли и мопеди

4 поени

251. (kat. A,A1,Б,М,Ф,Г)



Според поставениот сообраќаен знак од десната страна на коловозот (како на сликата) дозволено е да продолжите да се движите:

- само во насока право
- во насока лево и право
- во насока лево, право и десно ✓

4 поени

252. (kat. A,A1,Б,М,Ф,Г)



На задната страна на возилото, треба да бидат вградени едно или две светла за возење наназад, кои даваат светлост во:

- црвена боја
- жолта боја
- бела боја ✓

4 поени

253. (kat. A,A1,Б,М,Ф,Г)



Според ситуацијата прикажана на сликата и заземената положба на возилата пред крстосницата, тие се престоени за движење во насока:

- право ✓
- право и десно
- право и лево

4 поени



254. (kat. A,A1,Б,М,Ф,Г)



Кога возачот на возилото ја употребува работната сопирачка, на задната страна од возилото се вклучуваат стоп светла чија светлост треба да биде во:

- бела боја
- портокалова боја
- црвена боја ✓

4 поени

255. (kat. A,A1,Б,М,Ф,Г)



Десната сообраќајна лента сметано во правецот на движење на возилата, означена со испрекинати жолти линии (како на сликата) е наменета за сообраќај на:

- возила кои влечат приклучно возило
- товарни моторни возила
- возила на јавен градски превоз на патници ✓

4 поени

256. (kat. A,A1,Б,М,Ф,Г)



Според ситуацијата прикажана на сликата, неправилно се движи возилото означено со:

- број 1
- број 2 ✓
- број 3

4 поени

257. (kat. A,A1,Б,М,Ф,Г)



Возачот на патничкото возило означено со број 1 (како на сликата), пред крстосницата има завземено положба за движење во насока право:

- прописно
- правилно, бидејќи сообраќајната лента ја споделува со мотоциклистот
- непрописно ✓

4 поени

258. (kat. A,A1,Б,М,Ф,Г)



Пешачкиот остров прикажан на сликата, може да го обиколисте:

- само од неговата лева страна
- само од неговата десна страна
- од неговата лева или десна страна ✓

4 поени

259. (kat. A,A1,Б,М,Ф,Г)



Кога на дел од патот работите се изведуваат дење, наизменичното пропуштање на возилата може да го регулираат определени лица:

- со наизменично кревање и спуштање на црвено, односно зелено знаменце ✓
- со помош на знаменце со коси портокалови и бели линии
- со наизменично кревање и спуштање на бело и портокалово знаменце

4 поени



260. (kat. A,A1,Б,М,Ф,Г)



На сликата е претставен дел од коловоз со:

- една сообраќајна лента со три коловозни ленти
- една коловозна лента со три сообраќајни ленти
- две сообраќајни ленти и една лента за принудно запирање

4 поени

261. (kat. A,A1,Б,М,Ф,Г)



Возачот на возилото кој се движи по десната сообраќајна лента во правецот на движење, на коловоз наменет за сообраќај во двете насоки (како на сликата):

- смее да премине на паркиралиштето покрај левата страна на коловозот
- смее да премине на паркиралиштето, само доколку нема возила од спротивната насока на коловозот
- не смее да премине на паркиралиштето покрај левата страна на коловозот

4 поени

262. (kat. A,A1,Б,М,Ф,Г)



Според ситуацијата како на сликата, возачот на патничкиот автомобил, кога се вклучува во сообраќај на пат во насока десно:

- должен е да го пропушти пешакот и возилата од неговата лева страна
- должен е да го пропушти само пешакот
- должен е да ги пропушти само возилата

4 поени

263. (kat. A,A1,Б,М,Ф,Г)



Пешаците, прикажани на сликата, го минуваат коловозот:

- прописно
- непрописно ✓
- правилно, само ако одат до автобуската постојка

4 поени

264. (kat. A,A1,Б,М,Ф,Г)



На обележан пешачки премин, на кој сообраќајот е регулиран со светлосни сообраќајни знаци за пешаци, пешакот е должен:

- да постапува според тие знаци ✓
- да премине само кога нема возила близу пешачкиот премин
- слободно да се движи, бидејќи има првенство на минување на пешачкиот премин

4 поени

265. (kat. A,A1,Б,М,Ф,Г)



Кога на светлосниот сообраќаен знак (како на сликата), ќе се појави црвено трепкаво светло, возачот на патничкиот автомобил:

- должен е да запре пред преминот ✓
- треба да помине на преминот, пред уредот за затворање да се спушти
- треба да забрза со движењето, бидејќи наидува воз кон преминот

4 поени



266. (kat. A, A1, B, M, Ф, Г)



Според ситуацијата прикажана на сликата, возачот на возилото со број 1:

- должен е да ги пропушти возилата кои доаѓаат од неговата лева страна ✓
- може да продолжи со движењето, бидејќи има слободна десна страна
- има првенство на минување во однос на возилата од неговата лева страна

4 поени

267. (kat. A, A1, B, M, Ф, Г)



Возачот на возилото означено со број 1, кое е запрено покрај десниот раб на коловозот (како на сликата) при вклучување во сообраќај:

- должен е да го пропушти возилото означено со број 2 и пешаците кои преминуваат преку коловозот ✓
- не е должен да го пропушти возилото со број 2 и пешаците кои преминуваат преку коловозот
- должен е да ги пропушти само пешаците

4 поени

268. (kat. A, A1, B, M, Ф, Г)



Според ситуацијата прикажана на сликата, возачот на патничкото моторно возило дејствието го извршува:

- прописно, бидејќи нема возила на крстосницата
- прописно, според поставениот сообраќаен знак
- непрописно ✓

4 поени

269. (kat. A,A1,Б,М,Ф,Г)



Возачот на патничкото возило (прикажано на сликата), при свртување надесно:

- должен е да се вклучи во крајната сообраќајна лента што се протега покрај десниот раб на коловозот ✓
- должен е да се вклучи во левата сообраќајна лента на страничниот коловоз
- може да се вклучи во било која сообраќајна лента на страничниот коловоз

4 поени

270. (kat. A,A1,Б,М,Ф,Г)



Кога се движи на коловоз за сообраќај на возила во двете насоки на кој постојат три сообраќајни ленти (како на сликата), возачот со возилото:

- не смее да се движи по сообраќајната лента што се наоѓа на левиот раб на патот во правецот на движење
- не смее да се движи по средната сообраќајна лента
- може да ги користи за движење трите сообраќајни ленти

4 поени

271. (kat. A,A1,Б,М,Ф,Г)



Возачот на патничкото моторно возило означено со број 1, кој има намера да сврти налево на овој дел од патот, прикажан на сликата:

- смее да изврши свртување налево
- не смее да свртува налево ✓
- смее да сврти налево, откако ќе ги пропушти возилата кои наидуваат од спротивен правец

4 поени



272. (kat. A,A1,Б,М,Ф,Г)



Кога со светлосен сообраќаен знак е дозволено минување на крстосницата, прикажана како на сликата, јас со возилото:

- смеам да влезам во крстосницата, иако густината на сообраќајот е таква што ме спречува да ја напуштам крстосницата
- не смеам да влезам во крстосницата, бидејќи густината на сообраќајот е таква што со возилото очигледно морам да запраам во крстосницата ✓
- смеам да влезам во крстосницата и со знаци за предупредување да ги забрзам возилата пред мене

4 поени

273. (kat. A,A1,Б,М,Ф,Г)



Според ситуацијата прикажана на сликата кога наидувате на возило, кое излегува од паркиралиште со намера да се вклучи во сообраќај на патот по кој се движите, должни сте:

- да ја намалите брзината на движење и да му овозможите на возилото да се вклучи во сообраќај
- да обрнете внимание на возилото кое има намера да се вклучи на патот и треба да продолжите да се движите со прилагодена брзина ✓
- да запрете и да го пропуштите возилото, бидејќи се наоѓа од Вашата десна страна

4 поени

274. (kat. A,A1,Б,М,Ф,Г)



Возилото на авто школата означено со број 1 прикажано на сликата:

- може да помине на крстосницата пред возилото што доаѓа од неговата лева страна
- мора да го пропушти возилото што доаѓа од неговата лева страна ✓
- има првенство на минување на крстосницата според правилото од десна страна

4 поени

275. (kat. A,A1,Б,М,Ф,Г)



Кога со возилото се движите на коловоз за сообраќај на возила во двете насоки на кој постојат три сообраќајни ленти (како на сликата), на овој дел од патот:

- прописно вршите престигнување на возилото кое се движи пред Вас ✓
- непрописно вршите престигнување на возилото кое се движи пред Вас
- непрописно престигнувате, според хоризонталната патна сигнализација

4 поени

276. (kat. A,A1,Б,М,Ф,Г)



Според ситуацијата прикажана на сликата:

- смеете да започнете со обиколување на возилото запрено на десната страна од коловозот
- не смеете да започнете со обиколување на возилото запрено на десната страна од коловозот ✓
- смеете да започнете со обиколување, бидејќи возилото кое се движи од спротиваната насока е должно да ја намали брзината

4 поени

277. (kat. A,A1,Б,М,Ф,Г)



Според ситуацијата прикажана на сликата, возачот на возилото означено со број 1, врши свртување налево:

- прописно
- прописно, бидејќи нема возила кои се движат од спротивната насока
- непрописно ✓

4 поени



278. (kat. A,A1,B,M,Ф,Г)



Според ситуацијата како на сликата возачот на патничкото возило со број 1:

- не смее да го прстигнува возилото пред него ✓
- смее да започне со прстигнување
- смее да прстигнува, доколку нема пешаци на преминот

4 поени

279. (kat. A,A1,B,M,Ф,Г)



Според ситуацијата како на сликата, возачот на патничкото возило со број 2:

- смее да започне со прстигнување на возилото со број 1
- смее да започне со прстигнување, доколку употреби звучен сигнал
- не смее да започне со прстигнување, бидејќи возачот кој се движи зад него започнал со прстигнување ✓

4 поени

280. (kat. A,A1,B,M,Ф,Г)



Возачот на патничкото возило со број 1 кое се движи зад колона возила, според ситуацијата како на сликата:

- смее да започне со прстигнување
- не смее да започне со прстигнување ✓
- може да прстигнува бидејќи има испрекината линија

4 поени

281. (kat. A,A1,B,M,Ф,Г)



Според ситуацијата како на сликата возилото со број 1 врши престигнување:

- непрописно ✓
- прописно, според хоризонталната сигнализација на тој дел од патот
- прописно, доколку нема возило од спротивна насока

4 поени

282. (kat. A,A1,B,M,Ф,Г)



Според ситуацијата како на сликата, возачот на возилото со број 1:

- смее да започне со престигнување на возилото пред него
- не смее да започне со престигнување на возилото пред него ✓
- смее да врши престигнување откако ќе го предупреди со звучен знак

4 поени

283. (kat. A,A1,B,M,Ф,Г)



Патничкото возило со број 1 (како на сликата) за свртување на лево на крстосницата:

- правилно е престроено
- неправилно е престроено ✓
- правилно се движи и може да изврши вклучување на бочниот пат од левата страна

4 поени



284. (kat. A,A1,Б,М,Ф,Г)



Според ситуацијата како на сликата на овој дел од патот наменет за сообраќај во двете насоки, вршите престигнување:

- прописно, доколку нема возила од спротивната насока ✓
- непрописно, бидејќи престигнувате на испрекинатата линија
- непрописно, бидејќи не смеете да преминувате на левата сообраќајна лента

4 поени

285. (kat. A,A1,Б,М,Ф,Г)



Патничкиот автомобил, прикажан на сликата, врши престигнување на велосипедистот:

- прописно ✓
- непрописно
- непрописно, бидејќи не смее да врши престигнување пред раскрсница

4 поени

286. (kat. A,A1,Б,М,Ф,Г)



Возачот на патничкото возило прикажано на сликата, на овој дел од патот наменет за сообраќај на возила во двете насоки, врши престигнување:

- прописно ✓
- непрописно
- неправилно според поставената хоризонтална патна сигнализација

4 поени

287. (kat. A,A1,B,M,Ф,Г)



Возачот на возилото означено со број 1, на овој дел од патот наменет за сообраќај на возила во двете насоки (како на сликата), врши престигнување:

- прописно
- непрописно ✓
- правилно, бидејќи нема возила од спротивната насока

4 поени

288. (kat. A,A1,B,M,Ф,Г)



Според ситуацијата прикажана на сликата, возачот на возилото означено со број 1 на крстосницата:

- смее да продолжи во насока право
- може да продолжи во насока право, откако ќе се престрои во соседната десна сообраќајна лента
- не смее да продолжи во насока право ✓

4 поени

289. (kat. A,A1,B,M,Ф,Г)



Според завземената положба со возилото пред крстосницата (како на сликата), доколку имате намера да продолжите со движењето во насока за лево:

- смеете да се престроите во сообраќајната лента за лево
- не смеете да се престроите во сообраќајната лента за лево ✓
- може да извршите свртување налево и од сообраќајната лента по која се движите

4 поени



290. (kat. A,A1,B,M,Ф,Г)



Според ситуацијата прикажана на сликата и заземената положба со возилото пред крстосницата, смеете да продолжите со движењето:

- во насока лево и право
- само во насока право
- во насока право и десно ✓

4 поени

291. (kat. A,A1,B,M,Ф,Г)



Според ситуацијата прикажана на сликата, доколку со возилото имате намера да продолжите во насока лево:

- треба да го пропуштите автобусот кој доаѓа од Вашата десна страна
- ќе свртите налево пред автобусот ✓
- мора да го пропуштите автобусот, бидејќи е возило од повисока категорија

4 поени

292. (kat. A,A1,B,M,Ф,Г)



Според положбата на возилата, кои ги има воочено на своето лево странично огледало прикажано на сликата, возачот:

- смее да започне со престојување во левата соседна сообраќајна лента
- не смее да започне со престојување во соседната лева сообраќајна лента ✓
- смее да започне со престојување налево, бидејќи мотоциклот е без бочна приколка

4 поени

293. (kat. A,A1,B,M,Ф,Г)



Според положбата на возилата, кои ги има воочено на своето десно странично огледало прикажано на сликата, возачот:

- не смее да започне со преминување на возилото во десната сообраќајна лента ✓
- смее да започне со преминување на возилото во десната сообраќајна лента
- смее веднаш да премине со возилото во десната сообраќајна лента, бидејќи има испрекината линија

4 поени

294. (kat. A,A1,B,M,Ф,Г)



На дел од патот со три сообраќајни ленти наменет за сообраќај на возила во двете насоки, кога со возилото се движите зад колона на возила, како на сликата:

- смеете да започнете со престигнување
- можете да извршите престигнување, бидејќи имате доволно простор за безбедно изведување на дејствието
- не смеете да започнете со престигнување ✓

4 поени

295. (kat. A,A1,B,M,Ф,Г)



На дел од патот наменет за сообраќај на возила во двете насоки, возачот на патничкото возило означено со број 1 (како на сликата):

- не смее да започне со престигнување ✓
- смее да започне со престигнување
- може да изврши престигнување, бидејќи има доволно простор за безбедно изведување на дејствието

4 поени



296. (kat. A,A1,Б,М,Ф,Г)



Пешакот е должен при преминување на коловозот да се движи по обележан пешачки премин, освен ако пешачкиот премин од него:

- е оддалечен повеќе од 50 метри
- е оддалечен повеќе од 70 метри
- е оддалечен повеќе од 100 метри ✓

4 поени

297. (kat. A,A1,Б,М,Ф,Г)



„Престигнување“ е минување со возило покрај друг учесник во патниот сообраќај:

- кој се движи во иста насока по иста сообраќајна лента ✓
- кој се движи од спротивна насока по истиот коловоз
- кој се движи покрај запрено или паркирано возило

4 поени

298. (kat. A,A1,Б,М,Ф,Г)



На јавен пат на кој не постои тротоар, пешаците можат да се движат по коловозот и притоа смеат да користат:

- најмногу 1 метар широк дел од коловозот, сметано од неговиот раб ✓
- најмногу 1,6 метри широк дел од коловозот
- најмногу половина метар широк дел од работ на коловозот

4 поени

299. (kat. A, A1, B, M, Ф, Г)



На дел од коловозот на кој сообраќајот се одвива во две насоки, возачот не смее да врши престигнување:

- во непрегледна кривина и преку полна линија ✓
- кога возачот пред него со десен трепкач се исклучува со возилото од сообраќај
- доколку има испрекината линија од неговата лева страна

4 поени

300. (kat. A, A1, B, M, Ф, Г)



Според ситуацијата прикажана на сликата, велосипедистите се движат:

- прописно
- непрописно, бидејќи треба да се движат еден по друг ✓
- правилно, бидејќи нема велосипедска патека

4 поени

301. (kat. A, A1, B, M, Ф, Г)



Возилата означени со броевите 1 и 2 (како на сликата) на крстосницата можат да продолжат со движењето:

- во насока право
- во насока право и лево
- во насока лево ✓

4 поени



302. (kat. A,A1,Б,М,Ф,Г)



Возачот на товарното возило (како на сликата) за време додека го престигнувате:

- не смее да ја зголемува брзината на движење ✓
- должен е да ја намали брзината на движење
- должен е да го вклучи десниот трепкач и да ја намали брзината на движење за 20 км/ч

4 поени

303. (kat. A,A1,Б,М,Ф,Г)



Велосипед на пат, може да управува лице кое наполнило:

- 7 години возраст
- 8 години возраст
- 10 години возраст ✓

4 поени

304. (kat. A,A1,Б,М,Ф,Г)



Возачот на патничкото возило, кој свртува на страничен пат (како на сликата) должен е:

- да ги пропушти пешаците кои стапнале на пешачкиот премин ✓
- да ги предупреди пешаците со звучен сигнал и да продолжи со движењето
- да го помести возилото кон десно и да помине пред пешаците

4 поени

305. (kat. A,A1,B,M,Ф,Г)



Според ситуацијата како на сликата, возачот на патничкиот автомобил:

- правилно е запрен за да го пропушти пешакот
- неправилно е запрен за да го пропушти пешакот** ✓
- правилно е запрен, бидејќи има доволно простор на пешачкиот премин за да помине пешакот

4 поени

306. (kat. A,A1,B,M,Ф,Г)



Според ситуацијата прикажана на сликата, возачот на возилото на полицијата:

- треба да го пропушти возилото на противпожарната служба
- може да сврти налево пред возилото на противпожарната служба** ✓
- по договор ќе се размине со возилото на противпожарната служба

4 поени

307. (kat. A,A1,B,M,Ф,Г)



Редоследот на минување на возилата на крстосницата (како на сликата) е регулиран, според:

- поставените сообраќајни знаци пред крстосницата** ✓
- правилото за пропуштање на возило што наидува од десната страна
- одредбите за првенство на минување на возила кога со посебни уреди даваат светлосни и звучни знаци

4 поени



308. (kat. A,A1,Б,М,Ф,Г)



На обележан пешачки премин, на кој сообраќајот не е регулиран со светлосни сообраќајни знаци (како на сликата), пешакот:

- пред стапнување на пешачкиот премин, должен е да обрне внимание на возилата што му се доближуваат ✓
- може слободно да стапне на пешачкиот премин, бидејќи возилата треба да го пропуштат
- не треба да води сметка за оддалеченоста и за брзината на возилата што се доближуваат кон пешачкиот премин

4 поени

309. (kat. A,A1,Б,М,Ф,Г)



Патот по кој што се движи возилото (како на сликата) претставува:

- пат резервиран за сообраќај на моторни возила
- магистрален пат
- некатегоризиран пат ✓

4 поени

310. (kat. A,A1,Б,М,Ф,Г)



Возачот на возилото, кога се доближува кон обележан пешачки премин (како на сликата), должен е:

- да запре и да го пропушти пешакот кој стапнува на пешачкиот премин ✓
- да забрза со движењето и да помине пред пешакот
- да употреби звучен знак за предупредување и да продолжи со движењето

4 поени

311. (kat. A,A1,B,M,Ф,Г)



Според ситуацијата прикажана на сликата, возачот на возилото на полицијата кој се доближува кон обележан пешачки премин:

- должен е да запре за да го пропушти пешакот ✓
- може да продолжи со движењето и да помине пред пешакот
- должен е со звучен сигнал да го предупреди пешакот и да продолжи со движењето

4 поени

312. (kat. A,A1,B,M,Ф,Г)



Возилото со број 1 прикажано на сликата, за да продолжи со движење во насока лево, пред крстосницата врши престојување:

- прописно
- непрописно ✓
- прописно, бидејќи нема возила зад него, од неговата лева страна

4 поени

313. (kat. A,A1,B,M,Ф,Г)



На јавен пат во населено место, возачот на возилото означено со број 1 (како на сликата), се движи:

- со брзина која се препорачува за тој дел од патот
- со брзина помала од ограничената за тој дел од патот
- со брзина поголема од ограничената на тој дел од патот ✓

4 поени



314. (kat. A,A1,B)



Според ситуацијата како на сликата, возачот на патничкиот автомобил кој се доближува кон пешачкиот премин, должен е:

- да го запре возилото и да го пропушти пешакот ✓
- да забрза и да го обиколи пешакот
- со звучен знак да го предупреди пешакот

4 поени

315. (kat. A,A1,B)



На сликата е претставен пат на кој сообраќајот се одвива:

- во двете насоки
- во една насока ✓
- со наизменично пропуштање на возилата

4 поени

316. (kat. A,A1,B)



Според ситуацијата прикажана на сликата, при разминување:

- должни сте да го пропуштите возилото од спротивната насока
- имате првенство на минување во однос на возилото од спротивната насока ✓
- разминувањето ќе го извршите со меѓусебен договор

4 поени

317. (kat. A,A1,Б)



Според ситуацијата прикажана на сликата кога еден од велосипедистите ја најавил својата намера за промена на правецот во насока лево, Вие со возилото:

- смеете да ги престигнувате велосипедистите
- не смеете да ги престигнувате велосипедистите ✓
- смеете да престигнувате, откако со звучен знак ќе ги предупредите велосипедистите

4 поени

318. (kat. A,A1,Б)



Според ситуацијата на сликата, патничкиот автомобил:

- може да сврти надесно пред велосипедистот
- не смее да сврти надесно
- може да сврти надесно, откако ќе го пропушти велосипедистот ✓

4 поени

319. (kat. A,A1,Б)



„Разминување“ е минување со возило покрај друго возило кое се движи:

- по истиот коловоз од спротивната насока ✓
- во иста насока по иста коловозна лента
- во иста насока по иста сообраќајна лента

4 поени



320. (kat. A,A1,Б)



Пред влегување во тунел, возачот треба да ги има вклучено на возилото:

- долгите светла
- позиционите светла за означување на возилото
- соборените светла ✓

4 поени

321. (kat. A,A1,Б)



Разминувањето на возилата (како на сликата) е регулирано:

- според правилото од десна страна
- по договор на возачите
- според поставените сообраќајни знаци ✓

4 поени

322. (kat. A,A1,Б)



Возачот на патничкото возило означено со број 1 прикажано на сликата, го паркирал своето возило на коловоз наменет за сообраќај во двете насоки:

- прописно
- правилно, доколку живее на таа адреса
- непрописно ✓

4 поени

323. (kat. A,A1,Б)



Според поставените сообраќајни знаци од десната страна на патот (како на сликата), возачот на патничкото возило:

- наидува на кривина надесно и се вклучува на пат резервиран за сообраќај на моторни возила ✓
- наидува на кривина надесно и се вклучува на автопат
- наидува на кривина налево и се исклучува од пат резервиран за сообраќај на моторни возила

4 поени

324. (kat. A,A1,Б)



Според ситуацијата прикажана на сликата, возачот го паркирал патничкото возило:

- прописно, бидејќи во близина нема паркинг простор
- прописно, бидејќи не го попречува одвивањето на сообраќајот
- непрописно, на зелена површина ✓

4 поени

325. (kat. A,A1,Б)



Според ситуацијата прикажана на сликата, возачот на патничкото возило со број 1, на овој дел од патот:

- прописно го паркирал своето возило
- прописно го паркирал возилото надвор од коловозот
- непрописно го паркирал своето возило ✓

4 поени



326. (kat. A,A1,B)



Возачот кој со моторно возило се исклучува од сообраќај на автопат, должен е:

- да ја користи посебната лента за забрзување
- да ја користи лентата за принудно запирање
- да ја користи посебната лента за забавување ✓

4 поени

327. (kat. A,A1,B)



Според ситуацијата прикажана на сликата:

- се вклучувате во сообраќај на автопат ✓
- се вклучувате на пат резервиран за сообраќај на моторни возила
- се исклучувате од сообраќај на автопат

4 поени

328. (kat. A,A1,B)



На дел од патот наменет за сообраќај во две насоки прикажан на сликата, патничкото возило означено со број 1 запрено е:

- правилно пред пешачкиот премин за да ги пропушти пешаците
- правилно покрај левиот раб на коловозот во правецот на движење
- неправилно ✓

4 поени

329. (kat. A,A1,Б)



Според прикажаната ситуација на сликата, возачот на патничкото возило:

- може да паркира на паркинг место наменето за лица со посебни потреби
- не смее да паркира на обележано паркинг место за лица со посебни потреби ✓
- смее да го паркира возилото на начин како на сликата, доколку нема други слободни места за паркирање

4 поени

330. (kat. A,A1,Б)



На дел од патот прикажан како на сликата, возилото означено со број 1:

- правилно е запрено, односно паркирано ✓
- неправилно е запрено, односно паркирано
- неправилно е паркирано, бидејќи ги нема вклучено трепкачите

4 поени

331. (kat. A,A1,Б)



На дел од патот наменет за сообраќај во двете насоки, возилото означено со број 1 (како на сликата) паркирано е:

- прописно, покрај десниот раб на коловозот
- непрописно ✓
- правилно, бидејќи не претставува пречка за нормално одвивање на сообраќајот

4 поени



332. (kat. Б)



На дел од патот прикажан на сликата:

- дозволено е наизменично паркирање
- забрането е паркирање покрај десниот и левиот раб на коловозот
- забрането е запирање и паркирање покрај десниот раб на коловозот ✓

4 поени

333. (kat. Б)



На дел од коловозот (прикажан на сликата), наменет за сообраќај во двете насоки, правилно е запрено односно паркирано возилото:

- со број 3
- со број 2
- со број 1 ✓

4 поени

334. (kat. Б)



Според ситуацијата прикажана на сликата, возачот на возилото означено со број 1, на овој дел од патот:

- правилно е паркиран, бидејќи оставил простор за движење на пешаците
- смее да запира, само до 3 минути
- не смее да запира и паркира ✓

4 поени

335. (kat. Б)



Патничкиот автомобил (како на сликата) е паркиран на овој дел од патот:

- прописно
- правилно, бидејќи со десните тркала е надвор од коловозот
- непрописно ✓

4 поени

336. (kat. Б)



Возачот не смее да запре или паркира возило пред и зад ознаката за автобуско стојалиште:

- на оддалеченост помала од 5 метри
- на оддалеченост помала од 10 метри
- на оддалеченост помала од 15 метри ✓

4 поени

337. (kat. Б)



При движењето наназад, возачот на возилото (прикажано на сликата) треба да дава светлосни знаци:

- со левиот покажувач на правецот
- со десниот покажувач на правецот
- со двата покажувачи на правецот истовремено ✓

4 поени



338. (kat. Б)



„Запирање на возило” е прекин на движењето на возилото на патот во траење до:

- 15 минути
- 5 минути
- 3 минути ✓

4 поени

339. (kat. Б)



Возачот кој е застанат на коловоз како на сликата и има намера да се движи наназад, движењето ќе го изврши:

- по левата страна од коловозот
- по онаа страна од коловозот, по која се движел дотогаш нанапред ✓
- по десната или левата страна од коловозот

4 поени

340. (kat. Б)



Според ситуацијата прикажана на сликата, лицето кое се превезува во просторот определен за сместување на товар во возилото:

- прописно се превезува, бидејќи е седнат на товарот
- прописно се превезува, бидејќи го придржува товарот да не се растури
- непрописно се превезува на нестабилен товар, кој што ја преминува висината на товарниот сандак ✓

4 поени

341. (kat. Б)



Возачот на патничкото возило означено со број 1, на дел од патот прикажан на сликата:

- смее да запре, а не смее да паркира
- не смее да запира и паркира ✓
- не смее само да запре, а смее да паркира

4 поени

342. (kat. Б)



Возачот на патничкото возило, на дел од патот под мост, прикажан на сликата:

- не смее да запре или паркира со возилото ✓
- смее да запре, но не смее да паркира со возилото
- смее да паркира со возилото, доколку патот е поширок од три метри

4 поени

343. (kat. Б)



Возачот на патничкото возило означено со број 1, на сообраќајната површина наменета за паркирање на возила:

- правилно извршил косо паркирање со возилото
- прописно паркирал, бидејќи има доволно слободни места за паркирање
- непрописно го паркирал возилото во одредениот простор ✓

4 поени



344. (kat. Б)



На дел од јавен пат, мост или надвозник прикажан на сликата, возачот на патничкото возило:

- смее да запре, а не смее да паркира
- не смее да запира и паркира ✓
- смее само да паркира

4 поени

345. (kat. Б)



Возачот не смее да запре или паркира возило, ако ширината на слободниот премин од возилото до полната надолжна линија на коловозот е:

- помала од 2 метри
- помала од 2,5 метри
- помала од 3 метри ✓

4 поени

346. (kat. Б)



Посебниот знак со кој се означува запрено возило на непрегледен дел од патот надвор од населено место (како на сликата) се поставува на коловозот, зад запреното возило:

- на доволна оддалеченост, која не може да биде помала од 30 метри
- на доволна оддалеченост, која не може да биде помала од 40 метри
- на доволна оддалеченост, која не може да биде помала од 50 метри ✓

4 поени

347. (kat. Б)



Според ситуацијата прикажана на сликата, возачите на мотоцикли принудно се запрени на коловозот:

- прописно ✓
- непрописно на лентата за бавно движење
- непрописно

4 поени

348. (kat. Б)



Во приклучно возило што го влече трактор, може да се превезуваат:

- до пет лица ✓
- до седум лица
- до осум лица

4 поени

349. (kat. Б)



Уредот за спојување на влечното и приклучното возило (прикажан на сликата) кај патничките автомобили, има:

- кукест облик
- конусен облик
- топчест облик ✓

4 поени



350. (kat. A,A1,B,M,Ф,Г)



Според ситуацијата како на сликата, возачот на патничкото возило:

- должен е со звучен сигнал да го предупреди автобусот и да забрза со движењето
- должен е да му овозможи вклучување во сообраќај на возилото на јавен градски превоз ✓
- нема обврска да го пропушти автобусот

4 поени

351. (kat. A,A1,B,M,Ф,Г)



На овој дел од патот за сообраќај на возила во две насоки (како на сликата) прстигнувањето:

- е дозволено
- не е дозволено ✓
- не е дозволено за возила над 7.500 кг.

4 поени

352. (kat. A,A1,B,M,Ф,Г)



Велосипедистот прикажан на сликата, должен е да продолжи да се движи:

- што поблиску до десниот раб на коловозот
- по велосипедската патека ✓
- покрај левиот раб на коловозот, во правец на движењето

4 поени

353. (kat. A,A1,Б,М,Ф,Г)



Возачите на возилата, кои доаѓаат од спротивни насоки и свртуваат налево (како на сликата) разминувањето ќе го извршат:

- од својата лева страна
- од својата десна страна ✓
- по договор

4 поени

354. (kat. A,A1,Б,М,Ф,Г)



Велосипедистот прикажан на сликата, се движи:

- правилно, бидејќи се движи покрај десниот раб на коловозот ✓
- неправилно, бидејќи треба да се движи покрај левиот раб на коловозот
- непрописно, бидејќи треба да се движи по тротоар

4 поени

355. (kat. A,A1,Б,М,Ф,Г)



Возилата прикажани на сликата се движат:

- непрописно, бидејќи доаѓаат од правец на кој со сообраќаен знак им е забрането движење
- од правец забранет за сообраќај во двете насоки
- прописно, бидејќи доаѓаат од насока во која им е дозволено движењето ✓

4 поени



356. (kat. A,A1,Б,М,Ф,Г)



Според ситуацијата прикажана на сликата, правилна положба за минување на крстосницата има заведено возилото:

- со број 1
- со број 2
- со број 1 и возилото со број 2 ✓

4 поени

357. (kat. A,A1,Б,М,Ф,Г)



Сообраќајниот знак прикажан на сликата, значи:

- забранет сообраќај во двете насоки ✓
- забранет сообраќај во една насока
- забрана за паркирање

4 поени

358. (kat. A,A1,Б,М,Ф,Г)



Возачот и лицето кое се превезува со мопедот прикажани на сликата, за време на возењето:

- задолжително треба да носат заштитен шлем на главата ✓
- само возачот на мопедот треба да носи заштитен шлем на главата
- немаат обврска да носат заштитен шлем на главата во населено место

4 поени

359. (kat. A,A1,B,M,Ф,Г)



Лицето кое се движи со помош на подвижен стол, со брзина не поголема од пешачкиот од, по исклучок може да се движи и по:

- тротоар ✓
- велосипедска патека
- сообраќајна лента обележана со жолта надолжна линија

4 поени

360. (kat. A,A1,B,M,Ф,Г)



На јавен пат надвор од населено место (како на сликата) велосипедистите се движат:

- непрописно, бидејќи треба да се движат до левиот раб на коловозот во правецот на движење
- прописно, еден по друг до десниот раб на коловозот во правецот на движење ✓
- непрописно, бидејќи треба да се движат на средина од сообраќајната лента

4 поени

361. (kat. A,A1,B,M,Ф,Г)



Пешакот кој се движи по коловоз на јавен надвор од населено место, должен е да се движи:

- по левиот раб на коловозот во правецот на движење ✓
- по десниот раб на коловозот во правецот на движење
- не е пропишано

4 поени



362. (kat. A,A1,B,M,Ф,Г)



Според ситуацијата прикажана на сликата, возачот на патничкото возило не смее да го превезува детето помало од 12 години на предното седиште и:

- може да го превезува животното, бидејќи е сместено на задното седиште
- смее да го превезува животното, бидејќи е под надзор на сопственикот
- не смее да го превезува животното без заштитна кутија

4 поени

363. (kat. A,A1,B,M,Ф,Г)



Возачот на мотоциклот (како на сликата), врши обиколување на возилата:

- прописно, бидејќи нема возила од спротивната насока
- прописно, бидејќи мотоциклот е без бочна приколка
- непрописно

4 поени

364. (kat. A,A1,B,M,Ф,Г)



Во сообраќај на пат, на приколка што ја влече велосипед со мотор (како на сликата):

- може да се превезува едно лице
- може да се превезуваат до три лица
- не смеат да се превезуваат лица

4 поени

365. (kat. A,A1,B,M,Ф,Г)



Лицето кое се движи со помош на подвижен стол за немоќни лица (како на сликата), треба да се движи:

- до десниот раб на коловозот во правецот на движењето ✓
- до левиот раб на коловозот во правецот на движењето
- по средината на сообраќајната лента

4 поени

366. (kat. A,A1,B,M,Ф,Г)



Возачот на запрежното возило, кое се движи зад друго запрежно возило на пат со изграден коловоз (како на сликата), должен е да држи растојание од најмалку:

- 60 метри од запрежното возило кое се движи пред него
- 80 метри од запрежното возило кое се движи пред него
- 100 метри од запрежното возило кое се движи пред него ✓

4 поени

367. (kat. A,A1,B,M,Ф,Г)



Според ситуацијата прикажана на сликата, велосипедистот:

- се движи прописно по тротоарот, бидејќи нема велосипедска патека
- се движи непрописно бидејќи е должен да се движи покрај десниот раб на коловозот во правецот на движење ✓
- должен е да се движи покрај левиот раб на коловозот во правецот на движење

4 поени



368. (kat. A,A1,B,M,Ф,Г)



Возилото прикажано на сликата се вклучува на бочниот пат:

- прописно, бидејќи нема возила од спротивниот правец
- непрописно, бидејќи се вклучува на пат забранет за сообраќај во двете насоки ✓
- правилно, бидејќи нема хоризонтална сигнализација

4 поени

369. (kat. A,A1,B,M,Ф,Г)



На прегледноста на возачот пред возилото за време на управувањето, најмногу влијае:

- димензијата (габаритот) и видот на возилото пред возачот ✓
- прилагоденоста на возачките огледала
- прилагоденоста на пневматиците кон состојбата на патот

4 поени

370. (kat. A,A1,B,M,Ф,Г)



Лицето кое наполнило 14 години возраст, го исполнува условот за стекнување на право на управување со:

- мотоцикл што спаѓа во поткатегија "A1"
- трактор во национална категорија "Ф"
- велосипед со помошен мотор и мопед во национална категорија "M" ✓

4 поени

371. (kat. A,A1,B,M,Ф,Г)



Возилото означено со број 1 како на сликата, се вклучува:

- на спореден пат
- на пат со иста важност
- на пат со првенство на минување ✓

4 поени

372. (kat. A,A1,B,M,Ф,Г)



Возачот на патничкиот автомобил (прикажан на сликата) при излегување од возилото:

- должен е да внимава на мотоциклистот ✓
- нема обврска да внимава кон мотоциклистот
- може да ја отвори вратата, бидејќи мотоциклистот е должен да запре

4 поени

373. (kat. A,A1,B,M,Ф,Г)



За возилата кои се движат кон сообраќајниот знак прикажан на сликата, сообраќајот е:

- забранет во двете насоки
- забранет во една насока ✓
- дозволен во двете насоки

4 поени



374. (kat. A,A1,B,M,Ф,Г)



Возилата кои се прикажани на сликата, доаѓаат од:

- пат забранет за сообраќај во двете насоки
- пат со еднонасочен сообраќај ✓
- пат наменет за сообраќај во двете насоки

4 поени

375. (kat. A,A1,B,M,Ф,Г)



За време на движење со возилото во тунел, полукружно свртување:

- е дозволено
- не е дозволено ✓
- дозволено е, доколку се вклучени сите трепкачи

4 поени

376. (kat. A,A1,B,M,Ф,Г)



Кога со возилото се приближувате кон крстосница (како на сликата), со намера да извршите свртување надесно:

- должни сте да ги пропуштите пешаците кои минуваат на пешачкиот премин ✓
- може да поминете пред пешаците, бидејќи имате слободен премин со дополнителната светлечка стрелка на semaфорот
- должни сте да ги предупредите со звучен знак пешаците и да продолжите со движењето

4 поени

377. (kat. A,A1,B,M,Ф,Г)



За време на дожд, на површината на коловозот се создава лизгав слој, кој придонесува за намалување на триењето помеѓу пневматиците на возилото и асфалтната подлога, што:

- неповолно влијае врз стабилноста на возилото ✓
- неповолно влијае на потрошувачката на горивото
- нема никакво влијание при управувањето со возилото

4 поени

378. (kat. A,A1,B,M,Ф,Г)



Во приклучно возило што го влече мотокултиватор (како на сликата) може да се превезуваат:

- до пет лица, кои вршат земјоделски работи
- до четири лица, кои вршат земјоделски работи
- до три лица, кои вршат земјоделски работи ✓

4 поени

379. (kat. A,A1,B,M,Ф,Г)



Според знакот кој го дава униформираниот полициски службеник (како на сликата), возилата означени со броевите 1, 2 и 3:

- не смеат да продолжат со движењето во насока право
- мораат да продолжат со движењето во насока на испружената рака
- можат да продолжат со движењето во насока право ✓

4 поени



380. (kat. A,A1,B,M,Ф,Г)



При движење со возилото по снег или голомразица (како на сликата), возачот треба:

- да ја одржува константна брзината на движењето и да одбегнува нагли реагирања и движења со командите и управувачкото тркало ✓
- да се движи со возилото со најголем степен на пренос
- да се движи со возилото со што почести и долги притискања на педалата на спојката

4 поени

381. (kat. A,A1,B,M,Ф,Г)



Според ситуацијата прикажана на сликата, редоследот на минување на возилата на крстосницата е регулиран според правилото за првенство на минување на:

- возило кое се движи по главен пат
- возило кое наидува од десна страна ✓
- возило кое се движи со поголема брзина

4 поени

382. (kat. A,A1,B,M,Ф,Г)



Според знакот кој го дава униформираниот полициски службеник (како на сликата) возачот на патничкото возило:

- може да продолжи со движењето во насока право, бидејќи се наоѓа од бочна страна на полицаецот
- не смее да продолжи со движењето во насока право ✓
- мора да продолжи со движењето во правецот на испружената рака на полицаецот

4 поени

383. (kat. A,A1,Б,М,Ф,Г)

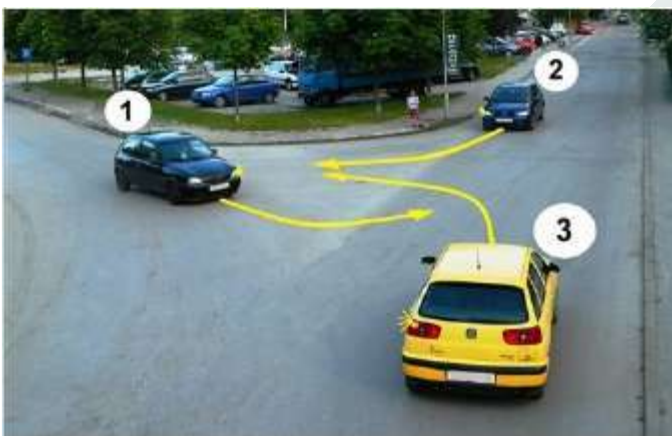


Возачите на мопеди прикажани на сликата, на овој дел од патот се движат:

- прописно во својата сообраќајната лента и не мораат да носат заштитен шлем на главата во населено место
- прописно, бидејќи не ја преминале двојната надолжна полна линија
- непрописно, бидејќи должни се да се движат еден по друг и задолжително да носат заштитен шлем на главата ✓

4 поени

384. (kat. A,A1,Б,М,Ф,Г)



Според правилата за првенство на минување, редоследот на минување на возилата на крстосницата прикажана на сликата, е следниот:

- 3 1 2
- 2 1 3
- 2 3 1 ✓

4 поени

385. (kat. A,A1,Б,М,Ф,Г)



Кога со возилото се движите во насока право и се приближувате кон крстосница каде сообраќајот е регулиран со светлосни сообраќајни знаци, како на сликата:

- должни сте да запрете пред стоп линијата
- можете внимателно да продолжите со движењето ✓
- треба да запрете и да причекате промена на црвеното светло на семафорот

4 поени

386. (kat. A,A1,Б,М,Ф,Г)

Контрола и регулација на сообраќајот на патиштата врши:

- Министерството за транспорт и врски
- Министерството за внатрешни работи ✓
- Агенцијата за државни патишта

2 поени



387. (kat. A,A1,B,M,Ф,Г)

Во категорија „Б“ спаѓаат моторни возила чија вкупна маса не надминува:

- 1500 кг
- 2500 кг
- 3500 кг
- 4500 кг

2 поени

388. (kat. A,A1,B,M,Ф,Г)

Во категорија „А1“ спаѓаат мотоцикли, чија сила на моторот не е поголема од 11 kW и соодносот на јачината на моторот и масата на возилотоне надминува 0,1 kW/kg и работна зафатнина на моторот не е поголема од:

- 50 cm<sup>3</sup>
- 125 cm<sup>3</sup>
- 150 cm<sup>3</sup>

2 поени

389. (kat. A,A1,B,M,Ф,Г)

На јавен пат, во случај на дефект на возило на две тркала, истото:

- смее да се влече со друго моторно возило
- смее да се влече само со крута врска
- не смее да се влече со друго моторно возило

2 поени

390. (kat. A,A1,B,M,Ф,Г)

На уредите за давање на светлосни сообраќајни знаци (семафори) црвениот и зелениот светлосен сигнал:

- не смеат да бидат вклучени истовремено
- смеат да бидат запалени истовремено
- смеат да бидат запалени истовремено, ако притоа зелениот светлосен сигнал трепка

2 поени

391. (kat. A,A1,B,M,Ф,Г)

Возачката дозвола ја издава:

- овластен испитен центар
- Министерството за внатрешни работи
- Министерството за транспорт и врски
- Министерството за образование и наука

2 поени

392. (kat. A,A1,B,M,Ф,Г)

Возачката дозвола се издава со рок на важење од:

- 5 години
- 10 години
- 15 години

393. (kat. A, A1, B, M, Ф, Г)

При издавање на возачка дозвола, заради впишување на негативни бодови и прекршочна санкција забрана на управување со моторно возило за сторени прекршоци, надлежниот орган на возачот му издава и:

- сообраќајна книшка
- возачка книшка ✓
- сообраќајна дозвола
- меѓународна возачка дозвола

2 поени

394. (kat. A, A1, B, M, Ф, Г)

Колкава е законската толеранција на алкохол во крвта кај возач-почетник:

- до 0,20 г/кг
- до 0,50 г/кг
- до 0,80 г/кг
- нема никаква толеранција ✓

2 поени

395. (kat. A, A1, B, M, Ф, Г)

Колкава е законската толеранција на алкохол во крвта кај возачите кои управуваат возила за сопствени потреби:

- до 0,40 г/кг
- до 0,50 г/кг ✓
- до 0,60 г/кг
- нема никаква толеранција

2 поени

396. (kat. A, A1, B, M, Ф, Г)

Како делува малата количина на алкохол во крвта кај возачот:

- ја намалува брзината на реакција ✓
- ја зголемува ширината на видното поле
- го релаксира возачот и влијае за стабилно возење
- ја зголемува брзината на реакција

2 поени

397. (kat. A, A1, B, M, Ф, Г)

Возач-почетник не смее да управува со возило во патниот сообраќај, освен ако со него во возилото се наоѓа лице – возач постар од 25 години, на кој не му е изрекувана прекршочна санкција забрана за управување со моторно возило, во времето од:

- 21 часот до 06 часот
- 22 часот до 07 часот
- 23 часот до 05 часот ✓

2 поени



398. (kat. A, A1, B, M, Ф, Г)

Возач-почетник кој поседува возачка дозвола од „Б“ категорија не смее:

- да управува со возилото надвор од населено место
- да управува со возилото на автопат
- да врши организиран превоз на деца ✓

2 поени

399. (kat. A, A1, B, M, Ф, Г)

Што е општински пат:

- јавен пат што ги поврзува градовите
- јавен пат што поврзува населени места на општината ✓
- јавен пат што поврзува две држави

2 поени

400. (kat. A, A1, B, M, Ф, Г)

Што е регионален пат од прва категорија:

- јавен пат кој поврзува подрачја на две или повеќе општини ✓
- јавен пат што поврзува населби на територијата на општината
- јавен пат што поврзува две држави

2 поени

401. (kat. A, A1, B, M, Ф, Г)

Автобуското стојалиште во населено место, кое е обележано со сообраќаен знак и соодветна хоризонтална патна сигнализација, е наменето за застанување:

- само за автобуси на јавен градски превоз ✓
- меѓу градски автобуси и такси возила
- автобуси и товарни возила

2 поени

402. (kat. A, A1, B, M, Ф, Г)

“Зона на смирен сообраќај” е подрачје во населено место обележано со пропишан сообраќаен знак, во кое нема ограничување на играта за деца и во кое возилата не смеат:

- да се движат со брзина помала од 40 км/час
- да се движат со брзина поголема од брзината на движење на пешаците ✓
- да се движат со брзина помала од 30 км/час

2 поени

403. (kat. A, A1, B, M, Ф, Г)

Комбајн, земјоделски трактор, шумски трактор, ваљак, финишер, косачка и копач на ровови се моторни возила со сопствени уреди наменети за вршење на определени работи и спаѓаат во групата на:

- товарни возила
- кондиционирани возила
- мобилни машини ✓

2 поени

АВТО ШКОЛА / AUTO SHKOLLA



404. (kat. A,A1,B,M,Ф,Г)

Заморот неповолно влијае врз психофизичките способности на возачот и за да се спречат несакани последици за време на возењето, најдобар лек за заморот е:

- користењето на психоактивни лекови
- земањето на антибиотици
- одморот ✓

2 поени

405. (kat. A,A1,B,M,Ф,Г)

Одржување на спортски и други приредби на пат:

- не е дозволено
- дозволено е само по претходно добиено одобрение ✓
- дозволено е само на некатегоризирани патишта

2 поени

406. (kat. A,A1,B,M,Ф,Г)

Кое дејствие со возилото не е дозволено, доколку се движите на пат со еднонасочен сообраќај?

- да се движите со возилото во спротивна насока ✓
- да се движите со возилото наназад
- да вршите обиколување

2 поени

407. (kat. A,A1,B,M,Ф,Г)

Кога возилото за јавен градски превоз излегува од автобуско стојалиште и се вклучува во сообраќајната лента по која се движите со возилото, должни сте:

- да ја намалите брзината и да му овозможите на автобусот да се вклучи во сообраќај ✓
- да го продолжите движењето, без разлика на знакот што го дава автобусот
- да ја зголемите брзината на движењето и да го одминете автобусот

2 поени

408. (kat. A,A1,B,M,Ф,Г)

Кое од наведените дејствија, возачот не смее да ги изведува при управување со возилото на автопат:

- да врши обиколување
- да врши менување на сообраќајна лента
- да се движи наназад ✓
- да врши прстигнување

2 поени



409. (kat. A,A1,B,M,Ф,Г)

Од која страна ќе го престигнете возилото кое на коловозот завзело положба за свртување налево:

- од неговата десна страна, ако со сигурност може да се утврди дека дава знаци за свртување налево
- од неговата лева страна
- од неговата лева или десна страна со зголемено внимание
- не смее да се престигнува од десна страна

2 поени

410. (kat. A,A1,B,M,Ф,Г)

Дали е дозволено престигнување колона возила:

- да, доколку колоната се движи споро
- да, само доколку колоната се движи на прегледен пат
- не е дозволено

2 поени

411. (kat. A,A1,B,M,Ф,Г)

Престигнување на возило по правило се врши:

- од десната страна
- од левата страна
- не е пропишано во законот

2 поени

412. (kat. A,A1,B,M,Ф,Г)

Кога шините се поставени по средината на коловозот, шинското возило се престигнува:

- од лева страна
- од десна страна
- може од лева или од десна страна, бидејќи шинското возило е споро
- шинските возила не смеат да се престигнуваат

2 поени

413. (kat. A,A1,B,M,Ф,Г)

Ако на пат со еднонасочен сообраќај, на средина има поставено некој објект, уред или друга пречка, обиколувањето се врши:

- само од лева страна
- од лева или од десна страна
- само од десна страна

2 поени

414. (kat. A,A1,B,M,Ф,Г)

Слепи лица кои самостојно учествуваат во сообраќај, како знак за распознавање задолжително треба да носат:

- бел стап
- бела лента околу раката
- елек во жолта боја

АВТО ШКОЛА / AUTO SHKOLLA



415. (kat. A, A1, B, M, Ф, Г)

При движење со возило на пат, возачот:

- смее да пресекува организирана колона на пешаци
- не смее да пресекува организирана колона на пешаци која се движи по коловозот
- смее да пресекува колона на пешаци само доколку таа е подолга од 50 м

2 поени

416. (kat. A, A1, B, M, Ф, Г)

Возачот на велосипед, велосипед со помошен мотор, мопед и мотоцикл кој се вклучува во сообраќај од двор или гаража, должен е:

- да го турка возилото
- со возење да се вклучи во сообраќај
- не е должен да обрне внимание на останатите учесници во сообраќајот

2 поени

417. (kat. A, A1, B, M, Ф, Г)

Кој вид уред за работно сопирање најчесто се применува кај патничките моторни возила:

- механички
- пневматски (воздушен)
- хидрауличен

2 поени

418. (kat. A, A1, B, M, Ф, Г)

Ако на средина на пат со сообраќај во двете насоки, се наоѓа пешачки остров возачот на возилото задолжително го обиколува:

- од левата страна во правецот на движење
- од десната страна во правецот на движење
- од левата или од десната страна во правецот на движење

2 поени

419. (kat. A, A1, B, M, Ф, Г)

Под поимот “обиколување” подразбираме, минување со возилото:

- покрај друго возило кое се движи од спротивна насока на коловозот
- покрај друго возило кое се движи во иста насока на коловозот
- покрај запрено или паркирано возило или друг објект што се наоѓа на сообраќајната лента по која се движиме со возилото

2 поени

420. (kat. A, A1, B, M, Ф, Г)

“Возила под придружба“ се возила кои се придружувани од припадници на полиција или воена полиција, со посебни моторни возила кои имаат уреди за давање на звучни и светлосни знаци во:

- сина и жолта боја
- сина боја
- црвена и сина боја



421. (kat. A,A1,B,M,Ф,Г)

Движењето на пешаци на автопат е:

- дозволено
- забрането ✓
- дозволено, само ако се движат во организирана колона

2 поени

422. (kat. A,A1,B,M,Ф,Г)

При движење со возилото, не смеете нагло да користите сопирачка, често да менувате брзини или остро да свртувате со управувачкото тркало, кога наидувате на:

- голомразица и снег на коловозот ✓
- голем надолжен наклон на патот
- земјен пат

2 поени

423. (kat. A,A1,B,M,Ф,Г)

При управување со возилото на надолнина, за да ја намалиме брзината на движењето, секогаш кога имаме можност, користиме:

- сопирање со мотор ✓
- сопирање со педалот на спојката (кумплунг)
- сопирање со помош на рачна сопирачка

2 поени

424. (kat. A,A1,B,M,Ф,Г)

Управувањето со моторно возило, кое има неисправен уред за одвод на гасови, кај возачот и лицата кои се превезуваат може да доведе до појава на:

- чувство на ведрина и добро расположение
- симптоми на труење со јаглерод моноксид и азотен оксид ✓
- знаци на болка во рбетниот столб

2 поени

425. (kat. A,A1,B,M,Ф,Г)

Ширината на видното поле на возачот се намалува:

- со зголемување на брзината на движење на возилото ✓
- кога се движи со возилото на пат со еднонасочен сообраќај
- кога се движи со возилото во населено место

2 поени

426. (kat. Б)

Со помош на јаже не смее да се влече патничко моторно возило, на кое не му се исправни уредите:

- за осветлување на патот
- за пренос-трансмисија
- за запирање ✓

2 поени

427. (kat. Б)

Дали е дозволено влечење на неисправно возило на автопат:

- да, само со помош на крута врска
- да, доколку дефектот е настанат при движење по автопатот, но само до првиот приклучен пат ✓
- да, доколку се влечат со брзина не поголема од 30 км/ч

3 поени

428. (kat. Б)

Катадиоптери во форма на рамностран триаголник, смеат да се вградуваат само на:

- мотоцикли
- приклучни возила ✓
- патнички возила

3 поени

429. (kat. Б)

Обврската за врзување со сигурносни појаси додека возилото се движи во сообраќај на пат, важи:

- само за возачот
- само за возачот и лицето кое се превезува на предното седиште
- за сите лица што се наоѓаат во возилото каде што има вградено сигурносни појаси ✓

3 поени

430. (kat. Б)

Доколку на возилото не му е исправен уредот за управување, истото ќе се влече:

- со помош на крута врска (руда)
- со помош на јаже
- со потпирање или бесење за влечното возило ✓

3 поени

431. (kat. Б)

Растојанието меѓу влечното возило и влеченото возило, ако се влече со јаже изнесува:

- од 1 до 2 метри
- од 2 до 3 метри
- од 3 до 5 метри ✓

3 поени

432. (kat. Б)

На автопат и на пат резервиран за сообраќај на моторни возила:

- смее да се вклучи возило кое влече друго возило
- не смее да се вклучи возило кое влече друго возило ✓
- смее да се вклучи возило кое влече друго возило, ако се движи до првиот приклучен пат

3 поени



433. (kat. Б)

Најголема дозволена должина на патнички автомобил кој влече приколка за домување изнесува до:

- 6 метри
- 12 метри
- 15 метри ✓

3 поени

434. (kat. Б)

Товарот на возилото не сме да ја помине најоддалечената точка на предната страна на возилото повеќе од:

- 1 метар ✓
- 2 метри
- должината на возилото

3 поени

435. (kat. Б)

Која од наведената опрема не е дел од законски задолжителната опрема за патничките моторни возила:

- сигурносен рефлектирачки елек
- клинесты подлошки ✓
- резервни сијалици

3 поени

436. (kat. Б)

Во услови на магла, возачот на задниот дел од возилото треба да го има вклучено:

- задното светло за магла ✓
- стоп светлата на возилото
- само трепкачките светла

3 поени

437. (kat. Б)

Која од наведената опрема не е дел од законски задолжителната опрема за патничките моторни возила:

- сигурносен триаголник
- чеканче за кршење на стакло ✓
- кутија за прва помош

3 поени

438. (kat. Б)

Во камп приколка што ја влече патничко моторно возило:

- смее да се превезуваат лица
- не смее да се превезуваат лица ✓
- смее да се превезуваат најмногу две лица под услов да се во лежечка положба

3 поени

439. (kat. Б)

На надворешните делови на моторното возило:

- смеат да се превезуваат лица, само до првиот приклучен пат
- смеат да се превезуваат само деца
- смеат да се превезуваат само лица кои работите на нивните работни места ги вршат на таков начин со возилото

3 поени

440. (kat. Б)

На автопат, посебната сообраќајна лента за забавување, е наменета:

- за движење на бавните тешки товарни моторни возила
- за движење на моторни возила кои влечат приклучно возило
- за исклучување на моторните возила од сообраќај на автопат

3 поени

441. (kat. Б)

На јавен пат наменет за сообраќај во две насоки, возачот е должен да го запре или паркира возилото:

- непосредно покрај десниот раб на коловозот во правецот на движењето
- покрај левиот раб на коловозот во правецот на движењето
- само покрај левиот раб на коловозот или доколку процени дека е побезбедно може и покрај десниот раб на коловозот

3 поени

442. (kat. Б)

За време на влечење на неисправно возило, сигурносниот триаголник се поставува:

- на предната страна на влечното возило, а на задната страна на возилото кое се влече
- само на предната страна на возилото кое влече друго возило
- само на задната страна на возилото кое се влече

3 поени

443. (kat. Б)

Лицата кои се превезуваат во приклучно возило што го влече трактор:

- треба да седат на страниците на товарниот сандак
- треба да седат на подот од товарниот сандак или на товарот, ако тој не ја преминува висината на страниците на товарниот сандак
- може да стојат на подот од товарниот сандак

3 поени

444. (kat. Б)

Со трактор што влече приклучно возило во кое се врши превоз на лица, може да управува само возач:

- кој е полнолетен
- кој има наполнето 25 години возраст
- кој има најмалку три години возачка дозвола, која дава право за управување со трактор

3 поени



445. (kat. Б)

Моторните возила што се пошироки од 1,3 метри, на задната страна мора да имаат два катадиоптери во црвена боја, кои не смеат да имаат облик на:

- триаголник ✓
- правоаголник
- квадрат

3 поени

446. (kat. А,А1,Б,М,Ф,Г)

Дали во населено место возачот може да го управува возилото со брзина поголема од 50 км на час:

- да, ако со сообраќаен знак така е дозволено ✓
- да, само во помалите градови,каде што нема голема густина на сообраќајот
- да, доколку управувате возило кое е технички исправно

3 поени

447. (kat. А,А1,Б,М,Ф,Г)

Патнички автомобил со пет или повеќе седишта треба да има најмалку:

- едно возачко огледало
- две возачки огледала ✓
- три возачки огледала

3 поени

448. (kat. А,А1,Б,М,Ф,Г)

Намалена видливост постои ако возачот не може јасно да ги воочи другите учесници во сообраќајот на пат во населено место, на оддалеченост од најмалку:

- 100 метри ✓
- 150 метри
- 200 метри

3 поени

449. (kat. А,А1,Б,М,Ф,Г)

Намалена видливост постои ако возачот не може јасно да ги воочи другите учесници во сообраќајот на пат надвор од населено место, на оддалеченост од најмалку:

- 200 метри ✓
- 250 метри
- 300 метри

3 поени

450. (kat. А,А1,Б,М,Ф,Г)

Слободниот простор над коловозот, сметајќи од највисоката точка на хоризонталната подлога мора да биде во висина од најмалку:

- 3,5 метри
- 4,5 метри ✓
- 5,5 метри

451. (kat. A,A1,B,M,Ф,Г)

Најголема дозволена должина на патничко возило изнесува:

- 4 метри
- 6 метри ✓
- 8 метри

3 поени

452. (kat. A,A1,B,M,Ф,Г)

Најголема дозволена височина на сите возила изнесува:

- 3 метри
- 4 метри ✓
- 5 метри

3 поени

453. (kat. A,A1,B,M,Ф,Г)

Патнички автомобил не сметајќи го седиштето на возачот има најмногу:

- 4 седишта
- 5 седишта
- 8 седишта ✓

3 поени

454. (kat. A,A1,B,M,Ф,Г)

Најголема дозволена маса на возилата на моторен погон или група возила, изнесува до:

- 35 тони
- 40 тони ✓
- 45 тони

3 поени

455. (kat. A,A1,B,M,Ф,Г)

Што се подразбира под поимот зимски услови на патот:

- ако постои опасност од појава на воден клин
- ако на патот има вода
- ако на патот има снег и голомразица ✓

3 поени

456. (kat. A,A1,B,M,Ф,Г)

Светлосниот сноп на собраните светла пред возилото треба да осветлува дел од патот од најмалку:

- 30 метри
- 40 метри ✓
- 50 метри

3 поени



457. (kat. A,A1,B,M,Ф,Г)

Возачка книшка е јавна исправа што ја издава надлежен орган во која се запишуваат:

- податоци за изминати километри во текот на месецот
- негативни бодови и забрана за управување за прекршоци од областа на сообраќајот на патиштата
- податоци за сервисирањето на возилото

3 поени

458. (kat. A,A1,B,M,Ф,Г)

За регистрирано возило се издава сообраќајна дозвола со рок на важење од:

- шест месеци
- една година
- две години

3 поени

459. (kat. A,A1,B,M,Ф,Г)

Со возачка дозвола за категорија "A1" може да се стекне лице кое има наполнето:

- 15 години возраст
- 16 години возраст
- 17 години возраст

3 поени

460. (kat. A,A1,B,M,Ф,Г)

За непочитување на правните норми со кои се регулирани односите во сообраќајот, возачот подлежи на:

- санкција определена од надлежен државен орган
- морална осуда и санкција изречена од инспекција на патиштата
- презир и осуда од учесниците во сообраќајот

3 поени

461. (kat. A,A1,B,M,Ф,Г)

Должината на сопирниот пат на возилото, зависи од:

- страната по која возилото се движи на коловозот
- масата односно тежината на возачот кој управува со возилото
- брзината на движењето на возилото

3 поени

462. (kat. A,A1,B,M,Ф,Г)

Должината на сопирниот пат на возилото се зголемува кога:

- сопираме со возилото на влажен коловоз
- сопираме со возилото на сосема сув коловоз
- сопираме со возилото на рапава подлога на коловозот

3 поени

463. (kat. A,A1,B,M,Ф,Г)

Работната сопирачка кај патничките автомобили е изведена така да делува:

- на двете предни тркала на возилото
- на двете задни тркала на возилото
- на сите четири тркала на возилото ✓

3 поени

464. (kat. A,A1,B,M,Ф,Г)

Помошната (рачна) сопирачка кај патничките автомобили, сопирањето го врши по:

- механички принцип и делува на две тркала од возилото ✓
- воздушен принцип и делува на десните тркала на возилото
- хидрауличен принцип и делува на левите тркала на возилото

3 поени

465. (kat. A,A1,B,M,Ф,Г)

На места предвидени за движење на лица со посебни потреби, возачот со возилото не смее:

- да запре, а смее да паркира
- да паркира, а смее да запре
- да запре или паркира ✓

3 поени

466. (kat. A,A1,B,M,Ф,Г)

Возачот на моторно возило за време на управување со возилото:

- не смее да користи мобилен телефон
- смее да користи мобилен телефон, ако при тоа се употребува направа која овозможува користење на истиот без употреба на раце ✓
- нема никакви ограничувања за користење мобилен телефон

3 поени

467. (kat. A,A1,B,M,Ф,Г)

Кое лице самостојно може да управува моторно возило во сообраќајот:

- лице кое поседува важечка возачка дозвола за категоријата на возилото кое го управува ✓
- лице кое поседува сообраќајна дозвола за возилото
- лице кое поседува потврда од автошкола за оспособеност

3 поени

468. (kat. A,A1,B,M,Ф,Г)

За возилата под придружба одредбите од законот за ограничување на брзината:

- се применуваат
- не се применуваат ✓
- се применуваат, само ако се движат во населено место

3 поени



469. (kat. A,A1,B,M,Ф,Г)

Возачот на возило, кој ќе биде престигнат од возила под придружба, должен е:

- да продолжи со движење со непроменета брзина
- да го запре возилото ✓
- да ја намали брзината и да ги вклучи сите четири покажувачи на правците

3 поени

470. (kat. A,A1,B,M,Ф,Г)

Пробни таблички за возилата, издава:

- Министерство за транспорт и врски
- Агенцијата за државни патишта
- Министерство за внатрешни работи ✓

3 поени

471. (kat. A,A1,B,M,Ф,Г)

Во моторно возило означено со пробни таблички:

- не смее да се превезуваат други лица и товар ✓
- смее да се превезуваат лица, колку што има вградени седишта
- смее да се превезува товар, кој не е потежок од 300 кг

3 поени

472. (kat. A,A1,B,M,Ф,Г)

Прекршочната санкција забрана за управување со моторно возило на возачот може да му се изрече во период:

- од три до 24 месеци
- од три до 18 месеци
- од триесет дена до 12 месеци ✓

3 поени

473. (kat. A,A1,B,M,Ф,Г)

Возачите учесници во сообраќајна незгода во која е предизвикана мала материјална штета, должни се:

- да не ги поместуваат возилата и да ја известат полицијата
- да ја известат надлежната служба за одржување на патиштата
- да го пополнат и потпишат Европски извештај за сообраќајна незгода, веднаш да го отстранат возилото од коловозот, да овозможат непречено одвивање на сообраќајот ✓

3 поени

474. (kat. A,A1,B,M,Ф,Г)

Возач-почетник кој поседува возачка дозвола од категорија „Б“, на автопат не смее да се движи со брзина поголема од:

- 80 км/ч
- 90 км/ч
- 100 км/ч ✓

3 поени

475. (kat. A,A1,B,M,Ф,Г)

Возач-почетник кој поседува возачка дозвола од категорија „Б“, на пат резервиран за сообраќај на моторни возила не смее да се движи со брзина поголема од:

- 80 км/ч ✓
- 70 км/ч
- 60 км/ч

3 поени

476. (kat. A,A1,B,M,Ф,Г)

Одобрение за спортски и други приредби на пат, издава:

- Министерство за транспорт и врски
- Министерство за внатрешни работи ✓
- надлежен орган во локална самоуправа

3 поени

477. (kat. A,A1,B,M,Ф,Г)

Во патничко моторно возило на предното седиште не смее да се превезува дете, помало од:

- 8 години
- 10 години
- 12 години ✓

3 поени

478. (kat. A,A1,B,M,Ф,Г)

На велосипед со помошен мотор, мопед, мотоцикл, трицикл, лесен четирицикл и четирицикл смее да се превезува дете ако има навршено најмалку:

- 12 години возраст и ако го опчекорило посебното седиште ✓
- 10 години возраст
- 14 години возраст

3 поени

479. (kat. A,A1,B,M,Ф,Г)

Велосипедската патека е наменета за сообраќај:

- само за велосипеди
- за велосипеди, велосипеди со мотор и мопеди ✓
- само за велосипеди и пешаци

3 поени

480. (kat. A,A1,B,M,Ф,Г)

Ако двајца или повеќе возачи на велосипед или велосипед со мотор се движат во група, должни се:

- да се движат паралелно еден до друг
- да се движат еден по друг ✓
- да се движат еден покрај друг со растојание помеѓу нив од најмалку еден метар

3 поени



481. (kat. A,A1,B,M,Ф,Г)

На пат со велосипед може да управува лице кое има навршено:

- 10 години возраст ✓
- 9 години возраст
- 8 години возраст

3 поени

482. (kat. A,A1,B,M,Ф,Г)

Со мопед не смеете да се движите на пат со брзина поголема од:

- 60 км/час
- 50 км/час
- 45 км/час ✓

3 поени

483. (kat. A,A1,B,M,Ф,Г)

Непосредно пред крстосница, возачот не смее да престигнува друго возило освен:

- трактор
- мотокултиватор
- велосипед, велосипед со мотор и мотоцикл без странична приколка ✓

3 поени

484. (kat. A,A1,B,M,Ф,Г)

Кога сообраќајните знаци поставени на патот отстапуваат од прописите за правилата во сообраќајот, возачите се должни:

- да постапуваат според правилата во сообраќајот
- да постапуваат по сопствена проценка без обврска за почитување на сообраќајните знаци
- да постапуваат во согласност со сообраќајните знаци ✓

3 поени

485. (kat. A,A1,B,M,Ф,Г)

Кога униформираниот полициски службеник дава знаци или наредби што отстапуваат од прописите за правилата во сообраќајот или од поставените сообраќајни знаци, возачите се должни:

- да постапуваат според правилата во сообраќајот
- да постапуваат според знаците или наредбите на униформираниот полициски службеник ✓
- да постапуваат во согласност со сообраќајните знаци

3 поени

486. (kat. A,A1,B,M,Ф,Г)

Возачот најбезбедно и најефикасно ќе го запре возилото:

- со употреба на работната сопирачка ✓
- со употреба на помошната сопирачка
- со помош на моторно кочење

2 поени

487. (kat. A,A1,B,M,Ф,Г)

Светлосните сигнали за предупредување на другите учесници во сообраќајот, возачот ги дава:

- само ноќе
- само дење
- ноќе и дење ✓

2 поени

488. (kat. A,A1,B,M,Ф,Г)

На тротоар, доколку е дозволено запирање и паркирање на возилото, возачот е должен да остави слободен простор за движење на пешаците во широчина:

- од 2 метри
- од 1,6 метри ✓
- од 1 метар

2 поени

489. (kat. A,A1,B,M,Ф,Г)

Употреба на светлата на возилото во сообраќај на пат задолжителна е:

- само ноќе
- дење и ноќе ✓
- ноќе и дење само кога возилото се движи надвор од населено место

2 поени

490. (kat. A,A1,B,M,Ф,Г)

Во сообраќај на пат, дење и ноќе, возачот на возилото задолжително треба да ги има вклучено, најмалку:

- соборените светла ✓
- долгите светла
- позиционите светла

2 поени

491. (kat. A,A1,B,M,Ф,Г)

Кои светла возачот на возилото ќе ги употреби, кога ноќе се движи во колона на возила:

- долгите светла
- светлата за означување на возилото
- соборените светла ✓

2 поени

492. (kat. A,A1,B,M,Ф,Г)

Во услови на магла, возачот на возилото задолжително треба да ги има вклучено:

- долгите светла за осветлување на патот
- соборените светла и светлата за магла ✓
- само светлата за означување на возилото

2 поени



493. (kat. A, A1, B, M, Ф, Г)

Возилата не смеат на предната страна да имаат светлосни или светлосно-сигнални уреди што даваат светлост во:

- бела боја
- црвена боја
- жолта боја

2 поени

494. (kat. A, A1, B, M, Ф, Г)

Бојата на светлото на покажувачите на правецот (трепкачите) е во:

- црвена боја
- жолта боја
- бела боја

2 поени

495. (kat. A, A1, B, M, Ф, Г)

Моторните возила и мобилни машини кога учествуваат во сообраќај на пат, треба да поседуваат пропишана зимска опрема во период од:

- 22 декември до 22 март
- 15 ноември до 15 март
- 15 октомври до 15 април

2 поени

496. (kat. A, A1, B, M, Ф, Г)

Приколката која ја влече велосипед, велосипед со мотор и мотоцикл, не смее да биде поширока од:

- ширината на возилото која ја влече
- 1,5 метри
- еден метар

2 поени

497. (kat. A, A1, B, M, Ф, Г)

Лице кое ќе се затекне или ќе најде на сообраќајна незгода во која има повредени лица, има обврска:

- да им укаже помош на повредените лица
- само да ја извести најблиската полициска патрола
- нема никакви обврски бидејќи не е учесник во сообраќајната незгода

2 поени

498. (kat. A, A1, B, M, Ф, Г)

Возачот на кого му е издадена возачка дозвола од категорија "Б" има право да управува и со моторни возила кои спаѓаат во:

- националните категории „Ф“, „Г“ и категоријата „АМ“
- категорија „А“
- категорија „А1“

2 поени

499. (kat. A,A1,B,M,Ф,Г)

Користењето на психоактивни лекови означени со црвен триаголник на амбалажата, пред и за време на управувањето со возилото на пат, кај возачот:

- ја зголемуваат концентрацијата и вниманието
- во голема мера ја намалуваат способноста за возење
- немаат никакво негативно влијание при возењето

2 поени

500. (kat. A,A1,B,M,Ф,Г)

Стоп светлата на задната страна на моторното возило се активираат при употреба на:

- помошната сопирачка на возилото
- работната сопирачка на возилото
- паркирната сопирачка на возилото

2 поени

501. (kat. A,A1,B,M,Ф,Г)

Организирана колона на пешаци кога се движи ноќе, надвор од населено место, треба да биде означена:

- на предната лева страна со едно бело светло, а на задната лева страна со едно црвено светло
- на предната лева страна со едно црвено светло, а на задната лева страна со едно бело светло
- само на предната страна со едно жолто светло

2 поени

502. (kat. A,A1,B,M,Ф,Г)

Возачот на возилото кога се движи ноќе на пат, за предупредување на другите учесници во сообраќајот, по правило треба да користи:

- звучни знаци
- светлосни знаци
- не смее да користи никакви знаци

2 поени

503. (kat. A,A1,B,M,Ф,Г)

Недоволниот притисок на воздух во пневматиците, освен што го отежнува управувањето со возилото, доведува и до:

- зголемен отпор при движењето, а со тоа се зголемува и потрошувачката на гориво
- намалување на отпорот при движењето, а со тоа се намалува абењето на гумите
- поголема стабилност на возилото и намалена потрошувачка на гориво

2 поени

504. (kat. A,A1,B,M,Ф,Г)

Од безбедносен аспект, подобри и посигурни се пневматиците:

- со внатрешна гума
- без внатрешна гума (тубелес)
- со клинци, поради подобро триење со подлогата на коловозот

2 поени



505. (kat. A,A1,B,M,Ф,Г)

Браниците кои се поставуваат на делови од коловозот на кој се изведуваат работи на патот, ноќе како и дење во случај на намалена видливост, се означуваат со:

- постојано светло во црвена боја
- трепкави светла во сина боја
- трепкави светла во портокалова боја

2 поени

506. (kat. Б)

На автопат возачот не смее да се движи со брзина поголема од:  
(Впиши ја брзината во км/ч)

130

3 поени

507. (kat. Б)

На пат резервиран за сообраќај на моторни возила возачот не смее да се движи со брзина поголема од:  
(Впиши ја брзината во км/ч)

110

3 поени

508. (kat. Б)

Во нормални услови на сообраќај, брзината на движење на моторните возила на јавен пат, не може со сообраќаен знак да се ограничи под:  
(Впиши ја брзината во км/ч)

40

3 поени

509. (kat. Б)

На автопат не смеат да се движат моторни возила кои според своите конструкциски својства, не можат да се движат со брзина од најмалку:  
(Впиши ја брзината во км/ч)

60

3 поени

510. (kat. Б)

На јавен пат брзината на движење на моторно возило кое влече друго неисправно возило, е ограничена на:  
(Впиши ја брзината во км/ч)

40

3 поени

511. (kat. Б)

На јавен пат брзината на движење на патничко возило кое влече лесна приколка е ограничена на:  
(Впиши ја брзината во км/ч)

80

3 поени

512. (kat. Б)

На јавен пат брзината на движење на трактори е ограничена на:  
(Впиши ја брзината во км/ч)

30

513. (kat. Б)

Возач почетник е возач на моторно возило по добивање на возачка дозвола, од одредена категорија во период од:

(Впиши во години)

 2

3 поени

514. (kat. Б)

Возач почетник кој поседува возачка дозвола од “Б” категорија не смее да управува со возило чија сила на моторот е поголема од:

(Впиши во kW)

 77

3 поени

515. (kat. Б)

На лица постари од 65 години, возачка дозвола им се издава со рок на важење од најмногу:

(Впиши во години)

 3

3 поени

516. (kat. Б)

Прекршочна санкција забрана за управување со моторно возило од шест до 12 месеци, ќе му се изрече на возачот кој во населено место се движи со брзина над дозволената, поголема од:

(Впиши ја брзината во км/ч)

 50

3 поени

517. (kat. Б)

Прекршочна санкција забрана за управување со моторно возило од шест до 12 месеци, ќе му се изрече на возачот кој надвор од населено место се движи со брзина над дозволената, поголема од:

(Впиши ја брзината во км/ч)

 70

3 поени

518. (kat. Б)

На јавен пат во населено место возачот не смее со возилото да се движи со брзина поголема од:

(Впиши ја брзината во км/ч)

 50

3 поени

519. (kat. Б)

Потребниот број на наставни часови за практично оспособување за кандидатот за возач за “Б” категорија, изнесува:

(Впиши број на часови)

 36

3 поени

520. (kat. Б)

Возач кој поседува важечка дозвола од “Б” категорија смее да влече приклучно возило чија маса не надминува:

(Впиши во килограми)

 750

3 поени



521. (kat. Б)

Технички преглед на моторни возила, кои не се постари од осум години се врши на:

(Впиши во години)

2

3 поени

522. (kat. Б)

Слободниот од на управувачкото тркало (волан) не смее да биде поголем од:

(Впиши во степени)

30

3 поени

523. (kat. Б)

Растојанието помеѓу влечното и влеченото возило, ако се влече со крута врска, изнесува најмногу до:

(Впиши во метри)

3

3 поени

524. (kat. Б)

Сообраќајната дозвола на возилото се продолжува со рок на важност од:

(Впиши во месеци)

12

3 поени

525. (kat. Б)

Стоп светла не мора да имаат моторни возила кои на рамен пат не можат да се движат со брзина поголема од:

(Впиши ја брзината во км/ч)

20

3 поени

526. (kat. А,А1,Б,М,Ф,Г)

При движење со патничко моторно возило, доколку најдете на водена површина на патот, а во близина има тротоар по кој се движат пешаци, треба:

- да забрзате со движењето
- да продолжите да се движите согласно дозволената брзина
- да ја намалите брзината и да ја одбегнете водената површина ✓

2 поени

527. (kat. А,А1,Б,М,Ф,Г)

При наидување на пешачки премин со возилото треба:

- да ја намалите брзината и по потреба да запрете ✓
- да ја зголемите брзината на движењето
- да продолжите да се движите согласно дозволената брзина

2 поени

528. (kat. A,A1,B,M,Ф,Г)

Доколку при движење со возилото, на пат забележите лице кое го поправа своето возило, потребно е:

- да ја зголемите брзината на движењето
- да продолжите со движењето согласно дозволената брзина на патот
- да застанете и да понудите помош ✓

2 поени

529. (kat. A,A1,B,M,Ф,Г)

При управување со возилото, доколку забележите дека некој возач со своето возило не управува согласно сообраќајните правилата и прописи, потребно е:

- да ја намалите брзината, внимателно да го одбегнете и по потреба да застанете ✓
- да го следите возилото и да го предупредувате со звучен знак
- да воспоставите дијалог со возачот

2 поени

530. (kat. A,A1,B,M,Ф,Г)

Кога управувате со возило ноќно време, доколку од спротивната насока доаѓа возило со вклучени долги светла, потребно е:

- да ги вклучите и вашите долги светла
- да го предупредите со светлосен знак (аблендирање)
- да ги исклучите вашите светла

2 поени

531. (kat. A,A1,B,M,Ф,Г)

Доколку во сообраќај на пат се движите во колона на возила, потребно е:

- да ја прилагодите брзината на движењето според интензитетот на сообраќајот ✓
- да возите со брзина согласно поставените сообраќајни знаци
- да ја зголемите брзината и започнете со прстигнување

2 поени

532. (kat. A,A1,B,M,Ф,Г)

При започнување со прстигнување на возилото пред Вас, потребно е:

- да го предупредите возачот со звучен сигнал за да ја намали брзината
- внимателно да отпочнете со прстигнувањето, откако сте се увериле дека е безбедно ✓
- веднаш да го започнете прстигнувањето без оглед на условите на патот

2 поени

533. (kat. A,A1,B,M,Ф,Г)

При управување со возилото на пат, доколку најдете на сообраќајна незгода во која има повредени лица:

- внимателно ќе го поминете местото на незгодата
- ќе ја намалите брзината, без обврска да укажете помош
- ќе застанете за да им укажете прва помош на повредените и ќе повикате брза помош ✓

2 поени



534. (kat. A, A1, B, M, Ф, Г)

Доколку чувствувате замор или се наоѓате во таква психофизичка состојба што се чувствувате несигурен за управување:

- може да управувате со возилото во придружба на искусен совозач
- може да управувате со возилото на кратки релации
- не смеете да започнете да управувате со возилото ✓

2 поени

535. (kat. A, A1, B, M, Ф, Г)

Кога со возилото поминувате покрај училиште, градинка или здравствена установа, потребно е:

- да употребите звучен сигнал за предупредување
- да се движите со намалена брзина и зголемена претпазливост ✓
- да продолжите со движењето со непроменета брзина

2 поени

536. (kat. A, A1, B, M, Ф, Г)

Доколку управувајќи со возилото на пат, најдете на домашно или диво животно, ќе постапите така што:

- ќе ја зголемите брзината за да го избегнете животното
- ќе употребите звучен сигнал, притоа не намалувајќи ја брзината
- внимателно ќе ја намалите брзината и ќе му дозволите на животното да се тргне од патот ✓

2 поени

537. (kat. A, A1, B, M, Ф, Г)

Доколку во сообраќајот управувате сосема ново возило, тоа ви дава за право:

- да возите побрзо од дозволената брзина бидејќи возилото е ново
- да возите согласно вашата слободна проценка, без оглед на сообраќајните знаци
- да се движите согласно сообраќајните правила и прописи ✓

2 поени

538. (kat. A, A1, B, M, Ф, Г)

Доколку управувајќи со возилото на пат најдете на лице кое се обидува да го отстрани своето неисправно возило од патот, ќе постапите:

- со звучен сигнал ќе му дадете до знаење дека неговото присуство пречи во нормалното одвивање на сообраќајот
- ќе го обиколите неговото возило
- ќе запрете за да му помогнете на лицето при остранување на возилото ✓

2 поени

539. (kat. A, A1, B, M, Ф, Г)

Доколку при управување со Вашето возило пред вас забележите возило на авто школа означено со ознака „L“ треба да постапите така што:

- веднаш ќе го престигнете возилото без разлика на состојбата на патот
- ќе давате постојани и кратки звучни знаци со сирената на вашето возило
- ќе возите согласно дозволената брзина, ќе бидете толерантни и колегијални кон кандидатот за возач ✓

АВТО ШКОЛА / AUTO SHKOLLA



540. (kat. A,A1,B,M,Ф,Г)

Доколку пред Вашето возило забележите возило кое е управувано од постаро лице и го управува возилото со намалена брзина, ќе постапите на начин што:

- ќе давате звучни и светлосни сигнали кон возилото
- ќе бидете толерантни и ќе се движите согласно пропишаната брзина
- веднаш ќе пристапите кон прстигнување на возилото

2 поени

541. (kat. A,A1,B,M,Ф,Г)

Немањето на слободно паркинг место на одреден паркинг простор, Ви дава за право своето возило:

- да го паркирате возилото позади друго возило кое се наоѓа на своето паркинг место
- воопшто да не паркирате на паркингот
- да паркирате на зелената површина која се наоѓа до паркингот

2 поени

542. (kat. A,A1,B,M,Ф,Г)

Во случај кога управувајќи со Вашето возило наидувате на зона во која е забранет сообраќај за моторни возила, ќе постапите на начин што:

- ќе продолжите со управување кон забранетата зона
- ќе продолжите со управување на возилото само во дозволената насока
- ќе го паркирате возилото пред влезот во забранетата зона

2 поени

543. (kat. A,A1,B,M,Ф,Г)

Доколку забележите дека Вашиот пријател кој е под дејство на алкохол, сака да управува со своето возило, ќе постапите на начин што:

- ќе му дозволите да управува со возилото на негова одговорност
- ќе бидете совозач за полесно да управува со возилото
- нема да му дозволите да управува со возилото

2 поени

544. (kat. A,A1,B,M,Ф,Г)

Обврската на возачот за почитување на сообраќајната сигнализација се однесува:

- за урбани средини
- за рурални средини
- секаде каде што е поставена и означена

2 поени

545. (kat. A,A1,B,M,Ф,Г)

Употребата на трепкачи е задолжителна:

- при промена на правецот и насоката на движење
- само при управување со возилото во урбани средини
- само при управување со возилото надвор од населено место

2 поени



546. (kat. A, A1, B, M, Ф, Г)

Доколку со Вашето возило управувате во друга држава, дозволено Ви е:

- да возите по своја слободна проценка согласно Уставот на Република Македонија
- да возите со поголема брзина од дозволената согласно Законот за безбедност на сообраќајот на патиштата на Република Македонија
- да возите согласно поставената сообраќајна и патна сигнализација во таа држава ✓

2 поени

547. (kat. A, A1, B, M, Ф, Г)

При движење со возило на пат, возачот и лицата кои се превезуваат, не треба да бидат врзани со сигурносен појас, само кога возилото:

- се движи наназад, на паркиралиште или кога се движи со брзина на човечки од ✓
- се движи по магистрален пат
- се движи по автопат

2 поени

548. (kat. A, A1, B, M, Ф, Г)

Со еден промил алкохол во крвта, возачот може да управува со моторното возило:

- само до дома
- само до најблиската здравствена установа
- не смее да управува со возилото ✓

2 поени

549. (kat. A, A1, B, M, Ф, Г)

Кога во Вашето возило се превезува дете на возраст над 12 години, употребата на сигурносниот појас за детето е задолжителна:

- само кога седи на предното седиште
- само кога седи на задното седиште
- кога седи на седиште на кое има вградено сигурносен појас ✓

2 поени

550. (kat. A, A1, B, M, Ф, Г)

Кога при движење на пат со Вашето возило наидувате на возила означени со ротирачко светло во сина боја, треба да им отстапите првенство на минување:

- само во населено место
- само кога даваат светлосни и звучни сигнали ✓
- само надвор од населено место

2 поени

551. (kat. A, A1, B, M, Ф, Г)

Доколку возилата покрај вас се движат со брзина поголема од пропишаната за тој дел од патот, ќе постапите на начин што:

- ќе продолжите да се движите согласно пропишаната брзина ✓
- ќе ја прилагодите брзината на движењето со тие возила
- ќе ги предупредите со звучен сигнал да ја намалат брзината

2 поени

552. (kat. A, A1, B, M, Ф, Г)

Свеста како највисок облик на психофизичкиот живот на човекот, во сообраќајот подразбира:

- управување на возилото по свое лично убедување
- управување на возилото со јасна, реална и целосна слика за сообраќајните ситуации ✓
- управување на возилото по секоја цена на ризик, доколку возачот има неопходна потреба

2 поени

553. (kat. A, A1, B, M, Ф, Г)

Грижата за оптимална безбедност во патниот сообраќај претставува:

- грижа на возачот за возилото
- грижа кон сите учесници во сообраќајот ✓
- грижа на возачот за самиот себе

2 поени

554. (kat. A, A1, B, M, Ф, Г)

Улогата на семејството во развивањето на сообраќајната свест кај возачот:

- има мало и негативно влијание
- има големо и позитивно влијание ✓
- нема никакво влијание

2 поени

555. (kat. A, A1, B, M, Ф, Г)

Улогата на воспитно-образовната установа во развивањето на сообраќајната свест кај возачот:

- има мало и негативно влијание
- има големо и позитивно влијание ✓
- нема никакво влијание

2 поени

556. (kat. A, A1, B, M, Ф, Г)

Човечкиот и возачкиот интегритет, можат да се зачуваат со:

- креативно однесување во сообраќајот ✓
- своеволно однесување во сообраќајот
- несовесно однесување во сообраќајот

2 поени



557. (kat. A, A1, B, M, Ф, Г)

Концетрирано возење, претставува:

- внимателно и практично управување со возилото ✓
- невнимателно управување со возилото
- штетно управување со возилото

2 поени

558. (kat. A, A1, B, M, Ф, Г)

Демонстрирањето на „сила“ во патниот сообраќај е дозволено во случај:

- кога управувате со возилото во зголемена густина на сообраќајот
- кога брзате да стигнете на одреден настан
- не е дозволена демонстрација на „сила“ во никој случај ✓

2 поени

559. (kat. A, A1, B, M, Ф, Г)

Во состојба на поднапиеност управувањето со возилото е:

- полесно
- побезбедно
- небезбедно и опасно ✓

2 поени

560. (kat. A, A1, B, M, Ф, Г)

Правилото „кога пиеш не вози, додека возиш не пиј“ важи само за:

- возачи-почетници
- сите учесници во патниот сообраќај ✓
- постарите учесници во патниот сообраќај

2 поени

561. (kat. A, A1, B, M, Ф, Г)

Сообраќајниот морал како облик на општествена свест, претставува:

- рационално, достоинствено и разумно постапување во сообраќајот ✓
- неетичко управување во сообраќајот
- управување по своеволна процена

2 поени

562. (kat. A, A1, B, M, Ф, Г)

Употребата на психо-активни лекови влијае врз возачот, на начин што:

- ја зголемува способноста за управување на возилото
- ја намалува способноста за управување на возилото ✓
- не влијае врз управувањето на возилото

2 поени

563. (kat. A,A1,B,M,Ф,Г)

Сообраќајното образование и воспитание започнува да се применува:

- со почетокот на оспособувањето за добивање на возачка дозвола
- откако ќе добиете возачка дозвола
- од најрана возраст ✓

2 поени

564. (kat. A,A1,B,M,Ф,Г)

Вербалната комуникација меѓу возачите додека управуваат со моторно возило, е:

- недоволена ✓
- неопходна при престојување пред крстосница
- значајна за договарање на редоследот на минување пред крстосница

2 поени

565. (kat. A,A1,B,M,Ф,Г)

Улогата на човечката личност во современиот патен сообраќај, се јавува како:

- битен фактор за безбедноста во сообраќајот ✓
- безначаен фактор за безбедноста во сообраќајот
- нема никакво влијание во безбедноста во сообраќајот

2 поени

566. (kat. A,A1,B,M,Ф,Г)

Доколку при управување со возилото најдете на пешачки премин, на кој поминува старо и изнемоштено лице, ќе постапите на начин што:

- ќе поминете со возилото пред пешакот, бидејќи бавно се движи
- ќе почекате да го премине пешачкиот премин ✓
- со звучен сигнал ќе го предупредите побрзо да го помине пешачкиот премин

2 поени

567. (kat. A,A1,B,M,Ф,Г)

Вербалниот конфликт меѓу возачите кога управуваат со возилата, е дозволен во случај кога:

- едниот возач брза да стигне на одредено место
- се убедуваат кој правилно ги применува сообраќајните правила и прописи
- не е дозволен во никој случај ✓

2 поени

568. (kat. A,A1,B,M,Ф,Г)

Размислувањето однапред во сообраќајната практика при управување со возилото, претставува:

- штетно дејствие, бидејќи се загрозува безбедноста во сообраќајот
- корисно дејствие, бидејќи се врши правилна проценка за одредени ситуации кои влијаат врз безбедноста на сообраќајот ✓
- непрактично дејствие, без особено влијание за безбедноста во сообраќајот

2 поени



569. (kat. A, A1, B, M, Ф, Г)

Хуманите односи во сообраќајот треба да ги применувате:

- секогаш и секаде ✓
- само доколку возите во урбана средина
- само доколку возите во рурална средина

2 поени

570. (kat. A, A1, B, M, Ф, Г)

Правилното растојание меѓу возилата како предуслов за безбедност во патниот сообраќај, важи само доколку управувате:

- на автопат
- на магистрален пат
- секаде без разлика на патот ✓

2 поени

571. (kat. A, A1, B, M, Ф, Г)

Доколку при управување со возилото на пат Ви е даден знак од страна на сообраќајната полиција да запрете, ќе постапите така што:

- со краток звучен сигнал со сирената ќе ги поздравите полицајците
- со аблендирање со светлата ќе ги поздравите полицајците
- ќе ја намалите брзината на возилото и ќе застанете

2 поени

572. (kat. A, A1, B, M, Ф, Г)

Доколку управувате со возилото во населено место каде брзината на движење е ограничена на 50 км/час, Вие можете да се движите:

- и со поголема брзина ако сообраќајот не е интензивен
- само согласно пропишаната брзина ✓
- и со брзина до 80 км/час, доколку имате итна работа

2 поени

573. (kat. A, A1, B, M, Ф, Г)

Сообраќајната полиција во прв ред е задолжена за:

- изрекување на глоби на возачите
- контрола и регулирање на сообраќајот на патиштата ✓
- давање правни совети на возачите на моторни возила

2 поени

574. (kat. A, A1, B, M, Ф, Г)

Доколку при управување со возилото на пат слушате гласна музика, тоа ќе Ви овозможи:

- поголема концентрација при возењето
- останатите учесници во сообраќајот полесно да Ве забележат
- намалена сетилна перцепција со задоцнета и несоодветна реакција ✓

2 поени

575. (kat. A,A1,B,M,Ф,Г)

На црвено светло на семафорот можете да поминете само кога:

- нема возила и пешаци на раскрсницата
- имате брза и неопходна потреба да пристигнете на некое место
- не смеете во никој случај да поминете на црвено светло ✓

2 поени

576. (kat. A,A1,B,M,Ф,Г)

На делница од пат на кој постојат ударни дупки, потребно е:

- да го забрзате возилото со цел побрзо поминување на делницата
- да ја намалите брзината на движење според условите на патот ✓
- да управувате со возилото со маневрирање лево и десно

2 поени

577. (kat. A,A1,B,M,Ф,Г)

Времето на реакција при сопирање на возило за просечен возач, при добра психофизичка состојба изнесува:

- 3 – 4 секунди
- 1 – 3 секунди
- 3/4 од секунда ✓

2 поени

578. (kat. A,A1,B,M,Ф,Г)

Ако сте во опасна ситуација да имате директен судар со друго возило, побезбедно е да:

- го пуштите управувачот и ги покриете очите и главата со раце, со цел да ги заштитите од повреди
- започнете со сопирање и вртење на управувачот на лева страна
- веднаш да свртите на десна страна и започнете со сопирање ✓

2 поени

579. (kat. A,A1,B,M,Ф,Г)

Коефициентот на триење на пневматиците со коловозот, зависи од:

- видот и состојбата на пневматиците на возилото ✓
- видот и типот на возилото со кое управувате на патот
- меѓуоскиното растојание на тркалата на возилото

2 поени

580. (kat. A,A1,B,M,Ф,Г)

Ако Вашиот противпожарен апарат не функционира, а возилото е опожарено, потребно е:

- да седите во возилото и чекате да пристигне помош
- веднаш да превземете други соодветни мерки за гасење на огнот ✓
- да го стартувате моторот и чекате системот за ладење да го изгасне огнот

2 поени



581. (kat. A,A1,B,M,Ф,Г)

Кога возачот пред Вас управува со возилото со мала брзина:

- ќе бидете трпеливи и на безбедно место за престигнување ќе го престигнете ✓
- ќе го предупредите со краток звучен знак да се движи побрзо
- ќе се приближите позади него и со долг звучен знак истиот ќе го забрзвате

2 поени

582. (kat. A,A1,B,M,Ф,Г)

Кога со своето неетичко поведение, Ве нервира друг учесник во сообраќајот, Вие:

- ќе се контролирате и нема да возратите ✓
- ќе му возратите соодветно на неговото однесување
- ќе го пријавите на телефонскиот број 192

2 поени

583. (kat. A,A1,B,M,Ф,Г)

Еден од начините да избегнете судир со возило кое се движи пред Вас, е:

- да возите секогаш пред другите возила, никако позади нив
- да ја прилагодите брзината на движење на возилото според условите и состојбите на патот и да држите безбедно растојание ✓
- да го управувате возилото на растојание од пет метри, така што ќе бидете подготвени за ненадејно сопирање

2 поени

584. (kat. A,A1,B,M,Ф,Г)

Дефанзивно возење е:

- зголемено внимание и управување со возилото со поголема брзина од ограничената брзина на патот
- зголемено внимание и управување со возилото согласно ограничената брзина на патот, високо ниво на сетилна перцепција на возачот и анализа на условите и ситуацијата на патот на начин што ќе ги предвиди потенцијалните опасности ✓
- доверба во другите учесници во сообраќајот

2 поени

585. (kat. A,A1,B,M,Ф,Г)

Кога се приближувате позади возило кое се движи споро, треба да:

- се приближите близу до возилото пред Вас и го принудите да забрза
- со звучен знак или светлосен сигнал да го предупредите да забрза
- одржувате безбедно растојание и на дозволено место да го престигнете ✓

2 поени

586. (kat. A,A1,B,M,Ф,Г)

Откако ќе ја промените сообраќајната лента на движење, следното дејствие што треба да направите е:

- да вршите притисок на возилото кое се движи пред Вас за да Ви се тргне од патот
- да возите брзо по друга слободна сообраќајна лента на коловозот
- да возите внимателно без да ги попречувате другите учесници во сообраќајот ✓

2 поени

587. (kat. A,A1,B,M,Ф,Г)

Во случај кога возите по улица и забележите топка како се тркала пред Вашето возило, Вие треба:

- да продолжите со возење, бидејќи знаете дека топката не е пречка за возилото со кое управувате
- да ја намалите брзината и по потреба да застанете, бидејќи постои веројатност дека дете ќе истрча по топката
- да забрзате и да поминете побрзо, бидејќи така ќе го избегнете детето да не се најде пред Вашето возило

2 поени

588. (kat. Б)

За да бидете подготвени за итно превземање дејствие со возилото, Вашите раце треба да бидат поставени на управувачот во позиција на стрелките на часовникот:

- 12 часот и 10 минути
- 09 часот и 10 минути
- 06 часот и 40 минути

2 поени

589. (kat. A,A1,B,M,Ф,Г)

За да обиколите возило кое е оставено на десната страна од патот, Вие треба:

- да употребите работна сопирачка и по потреба паркирна сопирачка заради целосно сопирање на возилото со кое управувате
- да употребите работна сопирачка заради целосно сопирање на возилото и се вратите назад
- откако претходно ќе се уверите дека левата сообраќајна лента е слободна, истото да го обиколите

2 поени

590. (kat. A,A1,B,M,Ф,Г)

Ако од некоја причина Ви откажат сопирачките, Вие треба:

- да свртите нагло десно и да оставите возилото само да запре
- да свртите лево и дозволите возилото само да запре
- да ја промените брзината на движењето во помал степен на пренос, периодично да притискате на работната сопирачка и употребите помошна сопирачка и пронајдете pogodno место од десна страна на патот каде би можеле безбедно да запрете

2 поени

591. (kat. A,A1,B,M,Ф,Г)

Ако во текот на возењето Ви пукне предна гума на возилото, Вие треба:

- нагло да притиснете на работната сопирачка и да го запрете возилото
- да не користите сопирачка, одржувате контрола на управување со возилото се до негово сопирање на десната страна покрај патот
- да вртите во насока во која Ве влече возилото, да запрете и проверите во каква состојба се другите пневматици

2 поени



592. (kat. A, A1, B, M, Ф, Г)

Ако Ве заслепува или Ви смета блесокот од светлина од возилото кое Ви доаѓа од спротивната насока ноќе, Вие треба:

- да го вртите погледот и да гледате на лева страна
- да гледате надолу најмалку три секунди
- да го држите погледот напред кон десна страна ✓

2 поени

593. (kat. A, A1, B, M, Ф, Г)

Доколку на пат управувате со возило со поголема брзина и неочекувано пред Вас се појави животно, правилно ќе реагирате ако:

- ја зголемувате брзината на движење на возилото и го вртите управувачот на возилото лево или десно со намера да го избегнете животно, притоа употребувајќи долги звучни знаци
- ја намалувате брзината на движење на возилото и ќе употребите краток звучен знак, а по потреба го вртите управувачот на возилото лево или десно
- силно го стегнете управувачот на возилото, не го менувате правецот на движење и ќе употребите сопирачка за да ја намалите брзината, по можност да сопрете ✓

2 поени

594. (kat. A, A1, B, M, Ф, Г)

Причина да не управувате со возило со брзина над дозволената, е:

- можната глоба пропишана со Закон за соодветниот прекршок
- зголемена потрошувачка на гориво
- намалена можност за случување сообраќајна незгода ✓

2 поени

595. (kat. A, A1, B, M, Ф, Г)

За безбедно управување со моторно возило на пат за возачот, важни се:

- стекнатите знаења и вештини за управување со моторно возило, како и познавањето и почитувањето на сообраќајните правила и прописи ✓
- интуицијата и способноста да се предвиди опасноста на патот
- позитивните карактерни особини на личноста, моменталното расположение и физичката подготвеност

2 поени

596. (kat. A, A1, B, M, Ф, Г)

Под слепо место на возилото, односно т.н „мртов агол“ подразбираме:

- простор кој се наоѓа до 15 метри зад возилото
- простор кој се наоѓа пред возилото
- простор кој се наоѓа странично од возилото и е непрегледен за возачот од нормална седечка положба и не е видлив на внатрешното, исто како и на страничните надворешни огледала на возилото ✓

2 поени

597. (kat. A,A1,B,M,Ф,Г)

Кога тргнувате на подолго патување со Вашето возило, најдобро е:

- да сте одморени ✓
- да набавите поголема количина кафе и чај
- да земете психоактивни лекови за смирување

2 поени

598. (kat. A,A1,B,M,Ф,Г)

Пред тргнување на пат, должноста за проверка на исправноста на возилото и неговата задолжителна пропишана опрема, е на:

- овластениот сервис во кој се сервисира возилото
- возачот кој ќе управува со возилото на пат ✓
- униформираните полициски службеници кои го регулираат и контролираат сообраќајот на патиштата

2 поени

599. (kat. A,A1,B,M,Ф,Г)

Ако почувствувате премореност во текот на ноќното возење со надоаѓачки микросон, веднаш треба:

- да се исклучите од патот и да се одморите ✓
- да продолжите со возење до најблиското населено место
- да конзумирате енергетски пијалоци или други стимуланси кои ќе Ве одржат будни

2 поени

600. (kat. A,A1,B,M,Ф,Г)

При промена на сообраќајната лента со возилото заради побрзо движење на автопат, треба да внимавате на опасност од:

- минување на пешаци
- наидување на возила од спротивната насока
- возилата кои се движат зад Вас ✓

2 поени

601. (kat. A,A1,B,M,Ф,Г)



Сообраќајниот знак за опасност (како на сликата) ги предупредува возачите, дека наидуваат на:

- опасна кривина надесно
- опасна кривина налево ✓
- лизгав коловоз

4 поени



602. (kat. A, A1, B, M, Ф, Г)



Според поставените сообраќајни знаци, на овој дел од патот (како на сликата) возачите наидуваат на:

- нерамен коловоз поради издаденост (превалец) на патот и забрана за прстигнување на сите возила на моторен погон ✓
- вдлабнатини на патот и забрана за обиколување на возилата
- опасна нагорнина и престанок на забраната за прстигнување

4 поени

603. (kat. A, A1, B, M, Ф, Г)



Сообраќајниот знак прикажан на сликата ги предупредува учесниците во сообраќајот, дека наидуваат на:

- пат наменет за сообраќај во двете насоки ✓
- пат со еднонасочен сообраќај
- крстосување на пат со првенство на минување

4 поени

604. (kat. A, A1, B, M, Ф, Г)



Поставениот сообраќаен знак прикажан на сликата, ги предупредува учесниците во сообраќајот, дека наидуваат на:

- опасна нагорнина
- опасна кривина надесно
- опасна надолнина ✓

4 поени

605. (kat. A,A1,B,M,Ф,Г)



Сообраќајниот знак прикажан на сликата во комбинација со дополнителната табла, ги предупредува учесниците во сообраќајот дека наидуваат:

- на лизгав коловоз за време на дожд и снег ✓
- на дел од патот со неутврдена банка за време на дожд и снег
- на колона запрени возила за време на дожд и снег

4 поени

606. (kat. A,A1,B,M,Ф,Г)



Сообраќајниот знак за опасност прикажан на сликата во комбинација со дополнителната табла, означува:

- двојна кривина или повеќе кривини еднопосредно од кои првата е налево, на оддалеченост од 1000 метри од поставениот знак ✓
- двојна кривина во должина од 1000 метри
- повеќе кривини еднопосредно од кои првата е надесно на 1000 метри

4 поени

607. (kat. A,A1,B,M,Ф,Г)



Сообраќајниот знак прикажан на сликата означува:

- премин на пат преку железничка пруга без браници или полубраници
- приближување кон премин на патот преку железничка пруга со браници или полубраници ✓
- приближување кон трамвајска пруга

4 поени



608. (kat. A,A1,Б,М,Ф,Г)



Според поставените сообраќајни знаци прикажани на сликата, возачот на возилото:

- должен е да запре пред стоп линијата и да продолжи во насока десно ✓
- не е должен да запре пред стоп линијата бидејќи нема пешаци на преминот
- мора да запре пред стоп линијата само доколку по патот на кој се вклучува се движат возила

4 поени

609. (kat. A,A1,Б,М,Ф,Г)



Поставените сообраќајни знаци од десната страна на патот (како на сликата) имаат значење:

- забрането запирање и паркирање и забранет сообраќај за пешаци ✓
- забрането паркирање и патека за пешаци
- наизменично паркирање и опасност од пешаци на патот

4 поени

610. (kat. A,A1,Б,М,Ф,Г)



Сообраќајниот знак како на сликата на овој дел од патот означува:

- престанување на ограничување на брзината на движење
- престанување на сите забрани
- престанување на забраната за престигнување на сите возила на моторен погон освен на мопеди ✓

4 поени

611. (kat. A,A1,B,M,Ф,Г)



Кон сообраќајниот знак "Назив на населено место" (како на сликата), додаден е знак за ограничување на брзината, кој важи:

- за целата населба, односно населеното место ✓
- до првата раскрсница во населеното место
- во должина од 150 метри од местото на поставениот знак

4 поени

612. (kat. A,A1,B,M,Ф,Г)



Според поставениот сообраќаен знак за известување од десната страна на коловозот (како на сликата), се вклучуваат:

- на пат со еднонасочен сообраќај ✓
- на пат за сообраќај во двете насоки
- на спореден пат

4 поени

613. (kat. A,A1,B,M,Ф,Г)



На поставениот сообраќаен знак "Назив на населено место" (како на сликата) му се додадени сообраќајните знаци за изрични наредби, кои означуваат:

- најмала дозволена брзина и престанок на сите забрани
- ограничување на брзината и забрана за паркирање ✓
- број на патот и забрана за запирање и паркирање

4 поени



614. (kat. A,A1,B,M,Ф,Г)



Според поставениот сообраќаен знак (како на сликата) патничкото возило се движи:

- на пат со првенство на минување ✓
- на спореден пат
- на пат од иста важност со патот со кој се крстосува

4 поени

615. (kat. A,A1,B,M,Ф,Г)



Сообраќајниот знак поставен од десната страна на патот над знакот за известување, означува забрана на сообраќај за возилата:

- чија вкупна широчина преминува три метри
- чија должина преминува три метри
- чија вкупна висина преминува три метри ✓

4 поени

616. (kat. A,A1,B,M,Ф,Г)



Според поставените сообраќајни знаци (како на сликата) возачот на возилото:

- должен е да се движи со брзина до 40 км/час и не смее да помине без да запре, поради патарина ✓
- должен е да се движи со брзина поголема од 40 км/час, без обврска да запре на патарината
- должен е да се движи со препорачаната брзина на знакот, кон царинската контрола

4 поени

617. (kat. A,A1,B,M,Ф,Г)



Според поставените сообраќајни знаци (како на сликата) возачот на возилото наидува на дел од автопатот, на кој:

- постои опасност од лизгав коловоз и забрана за обиколување на товарни возила
- постои опасност од превртување на возилата и забрана на сообраќај за товарни возила
- постои опасност од колона запрени возила и забрана за престигнување за товарни возила ✓

4 поени

618. (kat. A,A1,B,M,Ф,Г)



Забраната која ја изрекуваат сообраќајните знаци (прикажани на сликата) започнува од местото каде што се поставени и има важност:

- до првата раскрсница ✓
- во должина до 150 метри зад поставените сообраќајни знаци
- во должина до 250 метри зад поставените сообраќајни знаци

4 поени

619. (kat. A,A1,B,M,Ф,Г)



На овој дел од патот, забраната за престигнување на сите возила на моторен погон, за возачите започнува да се применува:

- по изминати 150 метри од патот зад поставениот сообраќаен знак
- од местото на поставениот сообраќаен знак ✓
- по изминати 250 метри од патот зад поставениот сообраќаен знак

4 поени



620. (kat. A,A1,Б,М,Ф,Г)



Патничкото возило прикажано на сликата на овој дел од патот се движи:

- прописно, бидејќи нема возила од спротивната насока
- непрописно, бидејќи се движи во спротивна насока ✓
- прописно, поради поголема прегледност при управување со возилото

4 поени

621. (kat. A,A1,Б,М,Ф,Г)



Сообраќајниот знак прикажан на сликата припаѓа во групата на знаци:

- за изрични наредби
- за известување
- за опасност ✓

4 поени

622. (kat. A,A1,Б,М,Ф,Г)



Патничкото возило прикажано на сликата:

- смее да изврши свртување налево на крстосницата
- не смее да изврши свртување надесно на крстосницата
- не смее да изврши свртување налево на крстосницата ✓

4 поени

623. (kat. A,A1,Б,М,Ф,Г)



Сообраќајниот знак прикажан на сликата, надвор од населено место се поставува на оддалеченост:

- од 150 до 250 метри пред опасното место на патот ✓
- на 100 метри пред опасното место
- од 40 до 80 метри пред опасното место

4 поени

624. (kat. A,A1,Б,М,Ф,Г)



Сообраќајниот знак прикажан на сликата припаѓа во групата на знаци:

- за обврски
- за известување
- за опасност ✓

4 поени

625. (kat. A,A1,Б,М,Ф,Г)



Сообраќајниот знак за изрични наредби прикажан на сликата, им дава до знаење на учесниците во сообраќајот за:

- најмалата дозволена брзина со која треба да се движат
- ограничување на брзината на движење на возилата ✓
- брзина која се препорачува на овој дел од патот

4 поени



626. (kat. A,A1,Б,М,Ф,Г)



Сообраќајниот знак прикажан на сликата со три црвени коси линии, се поставува:

- на 240 метри пред преминот на патот преку железничка пруга
- на 500 метри пред преминот на патот преку железничка пруга
- на 100 метри пред преминот на патот преку трамвајска пруга

4 поени

627. (kat. A,A1,Б,М,Ф,Г)



Ограничување на брзината на движење за возилата на овој дел од патот во населено место, изнесува:

- 50 км/час
- 55 км/час
- 60 км/час

4 поени

628. (kat. A,A1,Б,М,Ф,Г)



Поставениот сообраќаен знак од десната страна на патот претставува ознака:

- за јазли на автопатишта
- за затворање на сообраќајна лента
- на делница од магистрален пат

4 поени

629. (kat. A,A1,Б,М,Ф,Г)



Според ситуацијата на сликата и поставените сообраќајни знаци, наидувате на дел од патот со ограничена брзината на движење, каде:

- се изведуваат работи на патот и смеете да продолжите само во дозволените насоки ✓
- постои опасност од пешаци на патот и обврска за движење во задолжителна насока за десно
- влегувате на пат со еднонасочен сообраќај и забрана за изведување на работи на патот

4 поени

630. (kat. A,A1,Б,М,Ф,Г)



Сообраќајниот знак прикажан на сликата на овој дел од патот, означува:

- деца на патот
- близина на училиште
- подрачје на смирен сообраќај ✓

4 поени

631. (kat. A,A1,Б,М,Ф,Г)



Сообраќајниот знак прикажан на сликата, означува забрана за сообраќај за возилата:

- чија вкупна височина ја преминува определената височина
- чија вкупна тежина ја преминува определената тежина ✓
- кои го пречекоруваат определените осен притисок

4 поени



632. (kat. A,A1,B,M,Ф,Г)



Сообраќајниот знак со дополнителната табла (прикажани на сликата), означуваат:

- првенство на минување за возилата од спротивна насока на оддалеченост од 100 метри по знакот ✓
- првенство на минување во однос на возилата од спротивна насока во должина од 100 метри по знакот
- сообраќај во двете насоки во должина од 100 метри по знакот

4 поени

633. (kat. A,A1,B,M,Ф,Г)



Сообраќајните знаци прикажани на сликата, поставени на остра и непрегледна кривина од патот, означуваат:

- табла за означување излез на патот
- табла за насочување на сообраќајот ✓
- табла за затворање на сообраќајната лента

4 поени

634. (kat. A,A1,B,M,Ф,Г)



Сообраќајните знаци прикажани на сликата означуваат:

- подвижен мост и забрането запирање
- близина на брег и забрането паркирање ✓
- неутврдена банкина и наизменично паркирање

4 поени

635. (kat. A,A1,Б,М,Ф,Г)



Според ситуацијата на сликата и поставените сообраќајни знаци, наидуваме на дел од патот со дозволени насоки на движење и каде:

- работите на патот завршуваат на 30 метри по знакот
- поради извршување работи на патот се ограничува брзината на движење ✓
- се вршат работи на патот во должина од 30 метри по знакот

4 поени

636. (kat. A,A1,Б,М,Ф,Г)



Патоказните табели поставени на портал над соодветните сообраќајни ленти (како на сликата), означуваат:

- насоки на движење кон одредени населени места ✓
- обиколна насока за одредени видови возила
- називи на населени места

4 поени

www.art.com.mk

АВТО ШКОЛА / AUTO SHKOLLA

ART

www.art.com.mk  
info@art.com.mk  
042 216 211  
070 999 779



АВТО ШКОЛА / AUTO SHKOLLA

ART